



TONY'S
CHOCOLONELY

HAK TEMELLİ ŞİRKET OLMAK



HAK TEMELLİ ŐİRKET OLMAK

TONYS CHOCOLONELY

HAK TEMELLİ ŞİRKET OLMAK

İyi Uygulama Örneği

Hazırlayanlar

Ayşe Özsoy
Özgür Çetinkaya

Katkı Verenler

Ertan Karabıyık
Seda Akço
Bürge Akbulut
Gözde Polatkal

Tasarım

KarasinGraphic

Basım

Altan Matbaası
Birinci baskı, Ankara, Nisan 2024

© Bu yayın bir kamu malıdır ve içeriği tamamen Kalkınma Atölyesi Kooperatifi'nin sorumluluğu altındadır, ifadeler Kalkınma Atölyesi Kooperatifi'ne aittir, Hollanda Krallığı Büyükelçiliği'nin politika ve görüşlerini temsil etmemektedir.



KALKINMA
ATÖLYESİ

Çankaya Mah. Üsküp Cad. No: 16/14 Çankaya - Ankara / +90 (553) 211 38 97



@ info@ka.org.tr

www.ka.org.tr

kalkinmaatolyesi

kalkinmatolyesi

İÇİNDEKİLER

KISALTMALAR	4
ÖNSÖZ	5
ARKA PLAN: ŞİRKETLER, İNSAN HAKLARI VE TEDARİK ZİNCİRİNDEN SORUMLU OLMAK	6
GİRİŞ	9
KAKAO TEDARİK ZİNCİRİNDE İNSAN HAKLARI VE ÇOCUK İŞÇİLİĞİ.....	12
TONY'S CHOCOLONELY: YOLA ÇIKIŞ	16
TONY'S YOL HARİTASI VE TEDARİK İLKELERİ.....	21
İzlenebilir Kakao Çekirdekleri.....	23
Adil Fiyatlandırma.....	25
Güçlü Kakao Yetiştiricileri ve Toplulukları.....	27
Tedarik Zincirinde Uzun Vadeli İlişkiler.....	27
Verimlilik Artışı ve Daha Kaliteli Kakao.....	28
ETKİ YARATMAYA DAİR ATILAN DİĞER ADIMLAR	34
Tony's'nin Açık (Tedarik) Zinciri.....	34
Chocolonely Vakfı.....	35
Tony's'in Misyon Kilidi	36
SONUÇ YERİNE	37

KISALTMALAR

AB	Avrupa Birliđi
BM	Birleşmiş Milletler
CLMRS	Çocuk İşçiliđi İzleme ve İyileştirme Sistemi
CSDDD	Avrupa Birliđi Kurumsal Sürdürülebilirlik Durum Tespiti Direktifi
IFC	Uluslararası Finans Kurumu
ILO	Uluslararası Çalışma Örgütü
KOBİ	Küçük ve Orta Büyüklükte İşletmeler
KSS	Kurumsal Sosyal Sorumluluk
NORC	Chicago Üniversitesi Ulusal Kamuoyu Araştırma Merkezi
OECD	Ekonomik Kalkınma ve İşbirliđi Örgütü
STK	Sivil Toplum Kuruluşları



ÖNSÖZ

Kalkınma Atölyesi'nin Hollanda'da bulunan çeşitli kurumlarla uzun zamana dayanan işbirlikleri söz konusudur. Bu işbirlikleri kapsamında Hollanda'ya yaptığımız çalışma ziyaretlerinde havaalanında, marketlerde renkli renkli ambalajlarda satılan ve diğer markalardan farklı çikolataları görür, yurda dönerken marketlerden bu çikolataları satın alır, arkadaşlarımıza hediye olarak verirdik. Bu çikolata markası Tony's Chocolonely'di. Ancak bizler de bu çikolata markasının hikayesini bilmez, sadece farklı ve uygun fiyata olduğu için satın alırdık. Ta ki, 2022 yılında Kalkınma Atölyesi bünyesinde İş Dünyası ve İnsan Hakları Çalışma Grubu'nun kurulması kapsamında tedarik zincirinde iyi uygulama örneği olan şirket arayışına girmemize kadar.

Tony's'in hikayesi bizleri çok etkiledi. Yaptıklarını okudukça, izledikçe, öğrendikçe şirket hakkında daha fazla araştırmaya, daha fazla incelemeye başladık. Kalkınma Atölyesi ekibi olarak iş dünyası ve insan hakları kapsamında gerçekleştirdiğimiz bilgilendirmelerde, eğitimlerde, konferanslarda şirketin yaptıklarından, başarılarından, süreçlerinden söz ettik. Tedarik zincirinin adil ve eşitlikçi olması için faaliyetlerini paylaştık. Şirketin bunu mümkün kılan çalışmalarından, çabalarından söz ettik. Kurduğu açık ve izlenebilir tedarik zincirini, faaliyetlerinin şeffaflığını, yaşam ücretini, yetiştiricilerin örgütlenmesine verdikleri desteğini, onlara ve çocuklarına sağladığı katkılarını, hem kar edebildiklerini hem de üretimin bütün aşamalarında insan haklarının sağlanabileceğini anlattık.

Tüm bu anlattıklarımızı bu sefer yazılı hale getirerek sizlerle de paylaşmak istiyoruz. Bir gazetecinin büyük markaların bir araya gelerek oluşturdukları insiyatifin sonu- çuz kalan çalışmalarını gözler önüne sermek için başlattığı ilk adım, özellikle küçük ve orta ölçekli işletmelere ilham olacak bir süreç hikayesi, iyi bir uygulama örneğidir. Tony's'in hikayesi kuşkusuz karmaşık ilişkilerin yaşandığı tedarik zinciri süreçlerinde sonuç almanın hemen gerçekleşmediğini ama sürekli iyileşmenin ve bunu da şeffaf bir şekilde ortaya koymanın ne kadar önemli olduğunu bize gösteriyor.

Bu iyi uygulama örneğinin Türkiye'deki hem büyük hem de küçük ve orta ölçekli işletmelere ilham vermesini, yaklaşık 20 yıllık deneyimin yol gösterici olmasını, dola- yısıyla tedarik zincirinde başta çocuk işçiliği olmak üzere tüm insan hakları ihlalleri- nin son bulmasına katkı sağlamasını diliyoruz.

*Kalkınma Atölyesi
Ankara, Nisan 2024*

ARKA PLAN

Şirketler, İnsan Hakları ve Tedarik Zincirinden Sorumlu Olmak

İş dünyası ve insan hakları, şirketlerin faaliyetleri ve bunların insan hakları üzerindeki sorumluluklarını tanımlamaktadır. Bu perspektif tedarik zinciri boyunca insan haklarına saygı gösterme ve bu hakları koruma sorumluluğunun kabul edilmesini beraberinde getirmektedir. Şirketlerin ölçeğinden bağımsız olarak sosyal ve çevresel sorumlulukları konusunda kamuoyunda artan farkındalığın bir sonucu olarak bu yaklaşım yıllar içinde gelişmiş, çeşitlenmiş ve son dönemde oldukça önem kazanmaya başlamıştır.



Tedarik zinciri; hammaddelerin elde edilmesinden bitmiş ürünün son tüketiciye ulaştırılmasına kadarki sürecin tamamını ifade eder. Mal veya hizmet üretmek ve dağıtmak için birlikte çalışan kuruluşlar, insanlar, faaliyetler, bilgi ve kaynaklardan oluşan bir ağı içerir.

Değer zinciri; kuruluşların bir ürün veya hizmeti pazara sunmak ve bu süreçte her aşamada değer yaratmak için üstlendikleri bir dizi faaliyettir. İşletmelerin ürün veya hizmetlerinin üretim, pazarlama ve sunumuna katkıda bulunan birincil ve destek faaliyetlerini tanımlamalarına ve analiz etmelerine yardımcı olan stratejik bir çerçevedir.

1970'lerde hızlanmaya başlayan küreselleşme süreci, üretim faaliyetlerinin gelişmiş ülkelere ucuz işgücü bulunan ülkelere kaymasıyla karakterize edilir. Bu durum çok uluslu şirketleri dünya çapında önemli aktörler haline getirirken, iş dünyasının insan ve çevre haklarına zarar verme potansiyelini kamuoyunda belirginleştirmiştir. Hak ihlalleri sadece çalışma koşullarıyla sınırlı kalmayıp, çevre tahribatı, yerinden edilmeler ve bazı durumlarda az gelişmiş ülkelere otokratik yönetimlerle işbirliği yaparak yerel toplumların kötü muamele görmesini içerecek şekilde geniş bir yelpazeye yayılmıştır. Sonuç olarak, şirketler insan ve çevre hakları konusunda hesap verebilirlik bağlamında sorumlu tutulmaya başlamışlardır.

Ekonomik Kalkınma ve İşbirliği Örgütü (OECD)¹, Uluslararası Çalışma Örgütü (ILO)², Birleşmiş Milletler (BM)³ ve Avrupa Birliği (AB)⁴ gibi uluslararası kuruluşlar, iş dünyasının insan hakları ihlalleri ve çevresel zararlara karşı çeşitli düzenlemeler geliştirmiştir. Ancak bu düzenlemeler genellikle bağlayıcı olmayan yumuşak hukuk kapsa-

mındadır ve şirketler genellikle kamuoyu baskısı altında gönüllü olarak bu kurallara uyarlar. Bu durum *kurumsal sosyal sorumluluğun* doğuşuna ve gelişimine yol açmıştır. Ayrıca, *adil ticaret* ve *sorumlu kaynak kullanımı* gibi yaklaşımlar da iş dünyasında önemli hale gelmiştir. Şirketlerin insan ve çevre haklarına saygılı olduklarını belgelemeye yönelik birçok *sertifika programı* ortaya çıkmıştır, bu da şirketlerin faaliyetlerinin sivil toplum ve üçüncü taraflarca denetlenmesine imkan tanımaktadır. Bunların en bilineni *sosyal uygunluk denetimleridir*.



Adil ticaret; özellikle gelişmekte olan ülkelerden gelen ürünlerle ilgili olarak eşitlikçi ve etik ticaret uygulamalarını teşvik etmeyi amaçlayan sosyal ve ekonomik bir harekettir. Adil ticaretin amacı, bu ülkelerdeki üreticilerin emekleri ve ürünleri karşılığında adil bir ücret almalarını ve kendilerine sosyal ve çevresel açıdan sorumlu bir şekilde davranılmasını sağlamaktır.

Daha fazla bilgi için bakınız: adilticaret.org/what-is-fair-trade

Sorumlu kaynak kullanımı; tedarik zinciri boyunca etik, sosyal, çevresel ve ekonomik hususlara öncelik verecek şekilde mal, malzeme veya hizmet edinme sürecini ifade eder. Sorumlu kaynak kullanımının amacı, ürünlerin insanlar, çevre ve yerel ekonomiler üzerindeki olumsuz etkileri en aza indirecek şekilde üretilmesini ve tedarik edilmesini sağlamaktır.

Daha fazla bilgi için bakınız: satinalmadergisi.com/sorumlu-kaynak-kullanimi-ve-kurumsal-surdurulebilirlik

Sosyal uygunluk denetimi; bir şirketin sosyal ve etik performansının sistematik bir değerlendirmesidir. Şirketin faaliyetlerinin ve bunların çalışanlar, müşteriler, topluluklar ve çevre gibi çeşitli paydaşlar üzerindeki etkilerinin değerlendirilmesini içerir. Sosyal denetimler genellikle işgücü uygulamaları, toplum katılımı, çevresel etki ve etik iş davranışları gibi konulara odaklanır.

Daha fazla bilgi için bakınız: www.kurumsalsurdurulebilirlik.com.tr/sosyal-uygunluk-nedir-?

Son zamanlarda, gönüllülüğe dayalı olmayan bağlayıcı düzenlemelerin yanı sıra hesap verebilirlik odaklı düzenlemeler de önem kazanmıştır. Bu, şirketlerin insan ve çevre haklarına saygı göstermesi için gönüllü düzenlemelerin yeterli olmayabileceğinin anlaşılmasıyla doğmuştur. Almanya, Norveç, Hollanda, İsveç, Fransa gibi ülkeler, ulusal hukuk sistemlerine insan hakları açısından hesap verebilirlik getiren yasaları yürürlüğe koymaktadır. AB'nin "Kurumsal Sürdürülebilirlik Özen Yükümlülüğü Direktifi" de bu çerçevede önemli bir adımdır.⁵ Direktif, işletmelerin insan hakları

ihallerini ve çevresel riskleri belirlemesini, önlemesini, yönetmesini, düzeltmesini ve raporlamasını içerir. Bu yasal düzenlemeler genellikle uluslararası kuruluşlar tarafından belirlenen rehberler ve ilkeler temelinde şekillenmektedir.

Türkiye'nin tüm bu gelişmeler ve düzenlemelerden etkileneceği aşikârdır.⁶ Önemli olan bu etkilenmenin yönünün belirlenmesidir. Tarım, kozmetik, tekstil, otomotiv yedek parça üretimi, ayakkabı imalatı, mobilya ve geri dönüşüm sektörleri içinde yer alan şirketlerin değişen ve dönüşen bu yeni duruma bir an önce uyum sağlamaları önemlidir. Bu nedenle tüm sosyal paydaşların bu konuda ortak bir akıl ve gündemle çaba göstermeleri, bu alanda yaşanan gelişmelerin yük olmaktan daha çok geleceğe yönelik fırsata dönüştürülmesi için hayati önem taşımaktadır.



- 1 Çok Uluslu Şirketler için Sorumlu İş Yönetimine ilişkin OECD Rehberi search.oecd.org/fr/finances/cok-uluslu-sirketler-icin-sorumlu-is-yonetimine-iliskin-oecd-rehberi-8a1fb939-tr.htm
- 2 Çokuluslu İşletmeler ve Sosyal Politikaya İlişkin İlkeler Üçlü Bildirgesi (MNE Bildirgesi) www.ilo.org/wcmsp5/groups/public/---europe/---ro-geneva/---ilo-ankara/documents/publication/wcms_849065.pdf
- 3 İş Dünyası Ve İnsan Haklarına Dair Rehber İlkeler www.ka.org.tr/dosyalar/file/Yayinlar/Baris_Kalkinma/isdunyasi_ve_insanhaklarinadairrehberilkeler.pdf
- 4 Sustainable corporate governance (europa.eu)
- 5 www.consilium.europa.eu/en/press/press-releases/2023/12/14/corporate-sustainability-due-diligence-council-and-parliament-strike-deal-to-protect-environment-and-human-rights/
- 6 Hülya Kendir, Deniz Parlak, Gökhan Demir ve Selime Güzelsarı (2021). İş Dünyasında İnsan Hakları Eğitimi Rehberi. iheanet.tr/portal/wp-content/uploads/2022/06/Is_Dunyasinda_Insan_Haklari_Egitim_Kitabi.pdf; Bahar Güçlü ve Gökhan Güçlü. (2023). Çevresel ve Sosyal Açından Sorumlu İşletmeler ve Kurumsal Sürdürülebilirlik Özen Yükümlülüğü. İktisadi Kalkınma Vakfı. www.ikv.org.tr/images/files/ikv_DN_due_dilligence_2023.pdf; Friedrich-Ebert-Stiftung Derneği Türkiye Temsilciliği (2023). Alman Tedarik Zincirleri Yasası'nın Türkiye'ye Etkileri: Şirketlerin durum tespiti yükümlülükleri ve öngörüler. library.fes.de/pdf-files/bueros/tuerkei/20112.pdf

GİRİŞ

Şirketlerin insan hakları ve çevresel etkilerden sorumlu tutulmasını sağlayan bakış açısı değişikliği ile beraber dünya üzerinde birçok şirket ticari faaliyet ve operasyonlarını insan haklarına ve çevreye saygılı bir şekilde gerçekleştirmek için uluslararası standartları takip ederek yönetim sistemleri geliştirmeye, işbirlikleri kurmaya, yenilikçi yaklaşımlar benimseyerek örnek uygulamalarla bu alana yatırım yapmaya başlamıştır. Bu şirketlerden birisi olan Hollandalı **Tony's Chocolonely**; kurduğu açık, şeffaf ve insan haklarına saygılı tedarik zinciri modeli ile Türkiye'de bulunan küçük ve orta büyüklükte işletmelerin (KOBİ) mevcut tedarik zincirlerini insan haklarına uygun hale getirmelerinde onlara ilham olacak örnek bir uygulamaya sahiptir. Şirket, günümüzde Avrupa pazarında ilk üçe girmiş, başarılı bulunan bir çikolata markasına sahiptir.¹ Çikolata sektöründe yer alan tedarikçi, perakendeci, üretici şirket ve markaların çevresel ve sosyal etkiler bakımından performanslarının derecelendirildiği çikolata karnesi² (chocolate scorecard) çalışmasının 2023 yılı versiyonunda yine Hollanda merkezli Original Beans³ markasının ardından ikinci sırada yer almıştır. Tony's 2013 yılında B-Corp (Faydalı Şirket) ünvanını almıştır.



Çikolata Karnesi (Chocolate Scorecard); Be Slavery Free (Köleliğe Son) adlı bir sivil toplum örgütü tarafından koordine edilen ve içinde üniversiteler, bağımsız danışmanlar ve sivil toplum örgütlerinin yer aldığı bir çalışmadır. Amacı çikolata ve kakao sektöründe görülen sosyal sorunlara dikkat çekerek şirketlerin bu konularda daha özenli olmalarını sağlamaktır. Çikolata Karnesi, dünya çapında çikolata üreten ve satan şirketlerin kakao tedarik zincirini, yoksulluğu, çocuk işçiliğini ve çevre tahribatını sona erdirmeye yönelik politikaları ve etki performansları açısından analiz etmektedir.

Daha fazla bilgi için bakınız: www.chocolatescorecard.com

B-Corp (faydalı şirket); kâr amacı güden bir şirketin sadece finansal başarıdan öteye geçerek sosyal ve çevresel etkilerini dikkate almasını vurgulayan bir sertifikasyon sistemidir. Bu sertifikayı almak için bir şirket, belirli sosyal ve çevresel standartlara uymalı ve şirketin amacını, yönetimini ve etkisini şeffaf bir şekilde raporlamalıdır. Bu sertifikasyon, sürdürülebilirlik ve toplumsal sorumluluk konularına odaklanan bir iş modeline geçiş sürecinde şirketlere rehberlik etmektedir.

Daha fazla bilgi için bakınız: www.bcorporation.net/en-us

Avrupa'da ikolata satan Őirketler arasında bunu gerekleŐtiren ilk ve Hollanda'da bu unvana sahip ikinci Őirket olmuŐtur. Sürdürülebilir Markalar Endeksi'nde Hollandalı tüketiciler tarafından 2023 yılında Hollanda'nın en sürdürülebilir Őirketi olarak deęerlendirilmiŐtir.



Sürdürülebilir Markalar Endeksi, sürdürülebilirlik konusunda Avrupa'nın en büyük baęımsız marka araŐtırması olup, 36 sektörde yaklaşık 1.600 markanın sürdürülebilirlik algısını ölçmektedir. İskandinavya, Hollanda ve Baltık ülkelerinde 80.000 tüketici görüşmesinden oluşmaktadır. Tony's Chocolonely daha öncede 2018, 2019, 2020 ve 2021 yıllarında dört kez üst üste Hollanda'da sürdürülebilir marka ünvanını almıŐtır.

Daha fazla bilgi için bakınız: www.sb-index.com/faq

Bu iyi uygulama örneęi olma hikayesinin arkasında Tony's'in kakao tedarik zincirinde başta zorla alıŐtırma ve yasadıŐı çocuk iŐçilięi olmak üzere her türlü modern kölelik uygulamaları ile mücadele etmesi, kakao yetiŐtiricileri için *yaŐam geliri*⁴ yaklaşımı ve tedarik zincirinin tüm aŐamalarının insan hakları ve çevresel etkiler aısından izlenebilmesi gibi uygulamalar yer almaktadır. Tony's'i dięer Őirketlerden ayıran ve bu alıŐmanın öznesi haline getiren en önemli özellięi Őirketin kâr elde etmek dışında insan haklarına uygun bir Őirket modeli oluŐturmanın 'savunuculuęunu' yapmak amacıyla tüm deneyimini faaliyet raporları, web sitesi, sosyal medya vb. araçlarla kamuoyunda paylaŐmasıdır. Özellikle "adil rapor" (annual fair report) adını verdikleri



faaliyet raporları şirketin kuruluşundan itibaren karşılaştıkları zorlukları, bunları aşmak için geliştirdikleri çözüm önerilerini ve kendi özeleştirilerini detaylı bir şekilde ele almaktadır.⁵

Bu çalışmanın öznesi olan şirket, Kalkınma Atölyesi Kooperatifi İş Dünyası ve İnsan Hakları Çalışma Grubu'nun çalışmaları kapsamında 2023 yılında hazırlanan bir sunumda ele alınmış ve detaylı incelemesi yapılmıştır. Bunun ardından özellikle KOBİ'ler için örnek teşkil edebilecek özellikleri için detaylı bir internet taraması yapılmış, şirket hakkında yapılan değerlendirmeler derlenmiş ve eleştirel bir okuma yapılmıştır. Masabaşı çalışmasında Tony's firmasının faaliyet raporları üzerinden şirketin genel profili ortaya konulmuş ve şirket hakkında yayınlanan haber, makale, sosyal medya paylaşımları taranmış, analiz edilmiştir.

İyi uygulama örneği olarak çalışmada, şirket herhangi bir açıdan başarılı/başarısız ya da etkili/etkisiz gibi tanımlar üzerinden değerlendirilmemiştir. Burada sizlerle paylaşmaya çalıştığımız en önemli olgu; gıda sektörü, gıda üretimi ve uluslararası ticaret gibi karmaşık tedarik zincirlerine sahip ve keskin bir rekabete konu olan çikolata sektöründe, neredeyse bu konularda hiçbir deneyimi bulunmayan kişilerin, insan ve çevre haklarına saygılı üretim yapma amacıyla bir araya gelip, küçük bir sermaye ile bir şirket kurarak ve bu amacı her zaman ön planda tutarak bunun nasıl mümkün olacağını göstermesidir. Geliştirdikleri çocuk işçiliği ile mücadele yöntemi, tedarik zincirinde izlenebilirlik ve kakao yetiştiricilerinin güçlendirilmesi ve yaşam ücreti modeli Avrupa'ya ihracat yapan KOBİ'ler için yol gösterici niteliktedir. Bu çalışmada ilk önce Tony's'in içinde hareket ettiği ve çözüm bulmaya çalıştığı kakao tedarik zinciri ve öne çıkan insan hakları ihlallerinden bahsedilecektir. Daha sonra Tony's Chocolonely'nin yola çıkış hikayesi ve kakao tedarik zincirindeki sorunlara karşı karar amacı güden bir şirket olarak nasıl çözümler sunduğu ele alınacaktır.



1 www.statista.com/statistics/942628/revenue-market-share-of-tony-s-chocolonely-in-the-netherlands/

2 Çikolata Karnesi 2023: static1.squarespace.com/static/621486a23f6a6b01d7dfbfe3/t/65bc818a0d463b499cb174f6/1706852754249/Chocolate+Scorecard+2023-A4-Eng.pdf

3 Original Beans, Hollanda merkezli bir çikolata markasıdır. 2008 yılında kurulmuştur. Markanın temel amacı, sürdürülebilir çikolata üretimi ve doğal kaynakların korunmasıdır. Original Beans, çikolata üretiminde sürdürülebilirliği sağlamak için çeşitli yöntemler kullanır. Bunlar arasında, kakao çekirdeklerinin doğal habitatlarında yetiştirilmesi, organik tarım uygulamalarının desteklenmesi, çiftçilere adil ücretler ödenmesi ve çikolata ambalajlarının geri dönüştürülebilir olması gibi uygulamalar yer alır. Daha fazla bilgi için: originalbeans.com

4 Fairtrade International tarafından tarımsal aile işletmeleri için yaşam geliri (living income) "ziraî masraflar karşılandıktan sonra, besleyici bir diyet, temiz su, iyi bir barınma, eğitim, sağlık hizmetleri ve diğer temel ihtiyaçların yanı sıra acil durumlar ve tasarruflar için biraz daha fazlasını içeren, tüm hane halkı üyeleri için makul bir yaşam standardını karşılamaya yetecek gelir" olarak tanımlanmaktadır (www.fairtrade.net/issue/living-income#:~:text=A%20living%20income%20is%20defined,once%20farm%20costs%20are%20covered). Diğer taraftan yaşam ücreti (living wage) ise "belirli bir yerde çalışan bir işçinin standart bir çalışma haftası için aldığı, kendisi ve ailesi için makul bir yaşam standardı sağlamaya yetecek ücret" olarak tanımlanmaktadır (www.globallivingwage.org/about/what-is-a-living-wage/).

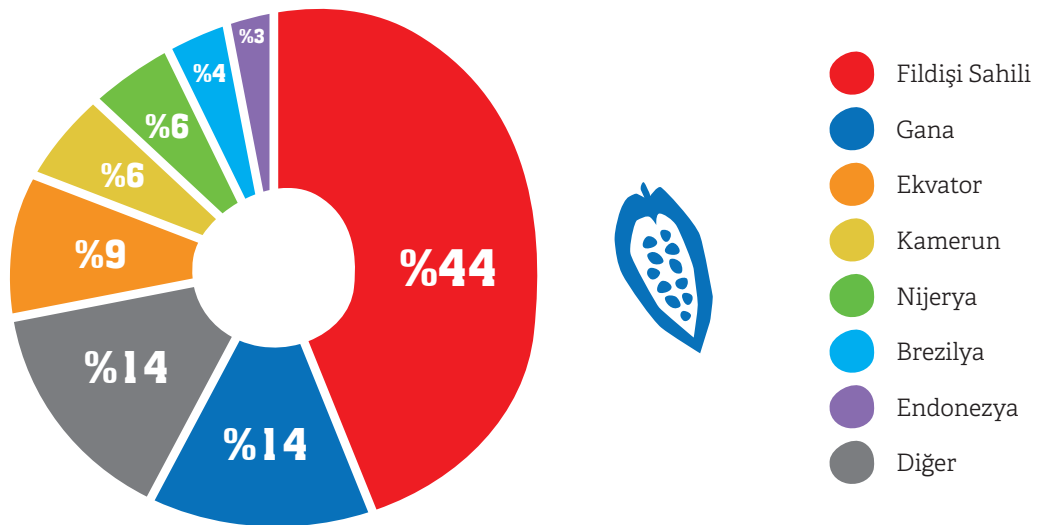
5 Şirketin 2013 yılından beri yayınladığı yıllık faaliyet raporlarına buradan ulaşılabilir: tonyschocolonely.com/int/en/annual-fair-reports/

KAKAO TEDARİK ZİNCİRİNDE İNSAN HAKLARI VE ÇOCUK İŞÇİLİĞİ

Kakao tedarik zinciri tipik olarak yetiştirme ve hasattan işleme, üretim ve dağıtım kadar çeşitli aşamaları içerir. Bu zincir kakao yetiştiricileri, alıcılar, sevkiyat ve ticaret, sertifikasyon, kalite kontrol, depolama, işleyiciler ve çikolata üreticileri ile dağıtımçıları içeren bir süreçtir.¹ Küresel ölçekte şekerleme ve çikolata sektörünün önemli bir hammaddesi olan kakao, çeşitli çokuluslu şirketlerin her yıl yüksek kârlar elde etmesine olanak tanınmasına rağmen uzun zamandır uluslararası kamuoyunun gündemine yetiştiricilik ve ticaret aşamalarında öne çıkan insan hakları ihlalleri ile gündeme gelmektedir. Batı Afrika'da, özellikle de Fildişi Sahili ve Gana'da kakao yetiştiriciliğinde; çocuk işçiliği, zorla çalıştırma, düşük gelir ve yoksulluk, kötü çalışma koşulları, arazi hakları ve ormansızlaşma gibi önemli hak ihlalleri yaşanmaktadır.

Küresel ölçekte kakao ağacı 60'a yakın ülkede farklı çeşitleriyle yetiştirilmektedir.² Dünya genelinde, kakao çiftçileri yılda yaklaşık beş milyon ton kakao çekirdeği üretmektedir. Örneğin, 2021/2022 kakao sezonunda dünya genelinde üretilen kakao çekirdeği miktarı yaklaşık 4,9 milyon ton olarak kaydedilmiştir. Bu üretimin yaklaşık yüzde 60'ı Fildişi Sahili ve Gana ülkelerinde gerçekleşmektedir.³

Ülkelere göre kakao çekirdeği üretim miktarı (%)



Kakao tedarik zinciri, öncelikle Batı Afrika, Güney Amerika ve Güneydoğu Asya gibi ekvatora yakın tropikal bölgelerde kakao yetiştiriciliği ile başlar. Kakao meyvesi ağaçlardan toplandıktan sonra, kakao çekirdekleri meyve kabuklarından çıkarılır ve bu çekirdekler lezzet ve aroma geliştirmek için fermantasyona tabi tutulur. Fermantasyonun ardından çekirdekler güneşte kurutulmak üzere yere veya eleklerle serilir. Kakao işleme tesisleri çekirdekleri alır ve kakao kütlesi, yağı ve tozu gibi ürünlere dönüştürmek üzere bunları işler. Çikolata üreticileri bu kakao ürünlerini şeker ve süt gibi diğer malzemelerle birleştirerek çikolata üretirler. Yıllık kakao çekirdeği hasadının yaklaşık üçte biri Avrupa'da, yaklaşık yüzde 12'si ise sadece Hollanda'da öğütülmektedir.⁴

Kakao değer zinciri

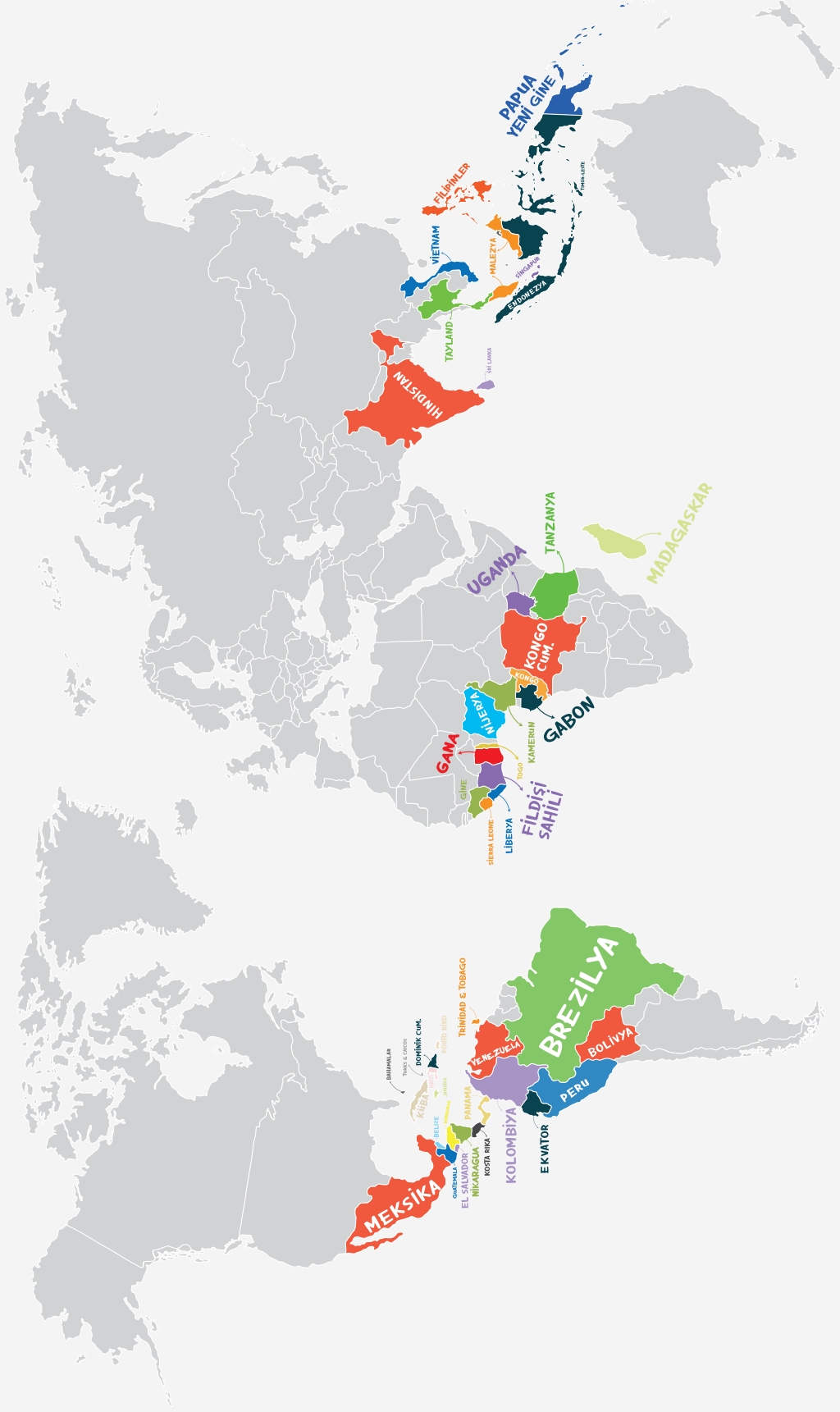


(Kaynak: The Duke University Center on Globalization, Governance & Competitiveness (Duke CGGC) (2015). Pro-Poor Development and Power Asymmetries in Global Value Chains.⁵)

Dünya genelinde kakao yetiştiricilerinin yüzde 90'ından fazlası 2-5 hektar arasında araziye sahip olan küçük aile işletmeleridir.⁶ Batı Afrika'daki birçok kakao yetiştiricisi, düşük kakao fiyatları ve sınırlı gelir nedeniyle yoksulluk sınırında yaşamaktadır. Birden fazla aktörün yer aldığı ve çok karmaşık olan kakao tedarik zincirinde kakao yetiştiricisinin kakao çekirdeği için adil bir fiyat almasını engellemektedir.⁷ Kakao yetiştiricileri değer zinciri içinde elde ettikleri gelirler, kendileri ve aileleri için makul bir yaşam standardını sürdürmelerine olanak tanımaktan uzaktır. Bu durum beraberinde çocuk işçiliği ve zorla çalıştırma gibi kabul edilemez insan hakları ihlallerini doğurmaktadır.

Chicago Üniversitesi Ulusal Kamuoyu Araştırma Merkezi (NORC) tarafından 2020 yılında yapılan bir çalışma, Batı Afrika'da Gana ve Fildişi Sahili'nde 1,56 milyon çocuğun kakao yetiştiriciliğinde çalıştığını ortaya koymuştur. Bu çocukların 1,48 milyonu en kötü biçimdeki çocuk işçiliğine maruz kalmaktadır.⁸

Kakao yetiştiriciliğinin yapıldığı ülkeler



Kakao bahçelerinde zorla çalıştırılmak üzere çocukların da dahil olduğu insan kaçakçılığı raporlanan sorunlardan biridir.⁹ Bu pratikler günümüzde modern kölelik olarak görülmektedir. Kakao yetiştiricilerinin bu kadar değerli bir üründen bu kadar az pay almaları önemli bir sorun olmasının yanısıra bahçelerine yeterince özen gösterememelerine ve gençlerin de kakao yetiştiriciliğinden uzaklaşmasına neden olmaktadır.¹⁰ Kakao yetiştiricileri genellikle tarımsal kimyasallara maruz kalma ve koruyucu ekipman eksikliği gibi zorlu koşullarda çalışmaktadır. Uygun güvenlik önlemlerinin alınmaması ve tehlikeli kimyasalların kullanılması kakao yetiştiricileri ve işçiler arasında sağlık sorunlarına yol açmaktadır. Kakaoya olan talep arttıkça, kakao yetiştiriciliğini genişletme baskısı da artmakta, bu da ormansızlaşmaya ve yerel toplulukların potansiyel olarak yerlerinden edilmesine anlamına gelmektedir.¹¹

Bu insan hakları sorunlarının sonlandırılmasına yönelik çabalar, hükümetler, kakao üreticisi ülkeler, uluslararası kuruluşlar, STK'lar ve çikolata endüstrisi arasındaki işbirliğini içermektedir. Girişimler, sürdürülebilir ve etik uygulamaları teşvik ederek, adil fiyatlandırma, çocuk işçiliğiyle mücadele ve kakao yetiştiricilerinin yaşam koşullarını iyileştirmeye odaklanmaktadır. Çeşitli sertifikasyon programları adil, etik ve sürdürülebilir kakao yetiştiriciliği ve ticareti için standartlar geliştirmektedir. Diğer taraftan küresel çikolata markaları tarafından finanse edilen Uluslararası Kakao İnisyatifi (International Cocoa Initiative) gibi sivil toplum kuruluşları da özellikle kakao yetiştiriciliğinde çocuk işçiliği başta olmak üzere diğer sosyal sorunlarla ilgili iyileştirme çalışmaları yürütmektedir.



1 Marco Antonio Artavia Oreamuno ve Andre Croppenstedt (2023). Bottlenecks, stresses and risks in the cocoa supply chain in Ghana: recommendations to increase its resilience. FAO Commodity and Trade Policy Research Working Paper, No. 58. Rome, FAO. www.fao.org/3/cc8649en/cc8649en.pdf

2 World Wide Chocolate. Where does Cocoa Grow?. Erişim: Ocak 2024. worldwidechocolate.com/magazine/where-does-cocoa-grow

3 The Swiss Platform for Sustainable Cocoa. Produced in the south – consumed in the North. Erişim: Ocak 2024. www.kakaoplattform.ch/about-cocoa/cocoa-facts-and-figures#:~:text=Globally%2C%20cocoa%20farmers%20produce%20around,beans%20are%20processed%20in%20Europe

4 The Swiss Platform for Sustainable Cocoa. Produced in the south – consumed in the North. Erişim: Ocak 2024. www.kakaoplattform.ch/about-cocoa/cocoa-facts-and-figures#:~:text=Globally%2C%20cocoa%20farmers%20produce%20around,beans%20are%20processed%20in%20Europe

5 www.globalvaluechains.org/wp-content/uploads/Pro-PoorDevelopment_and_PowerAsymmetries_inGlobalValueChains_Final.pdf

6 The International Cocoa Organization (ICCO). Cocoa Economy Informations. Erişim: Ocak 2024. www.icco.org/economy/#market

7 Food Empowerment Project. Child Labor And Slavery in The Chocolate Industry. Erişim Şubat 2024. foodispower.org/human-labor-slavery/slavery-chocolate/

8 NORC (2020). Assessing Progress in Reducing Child Labor in Cocoa Production in Cocoa Growing Areas of Côte d'Ivoire and Ghana. www.norc.org/content/dam/norc-org/pdfs/NORC%202020%20Cocoa%20Report_English.pdf

9 2020 Amerika Birleşik Devletleri İnsan Ticareti Raporu'na göre, Fildişi Sahili ve Gana'daki kakao çiftliklerinde çalışan genç erkekler, insan ticaretine ve zorla çalıştırmaya maruz kalmaktadır. Bu genç erkekler, kendilerini sağlıklarını tehdit eden, yıpratıcı ve tehlikeli işlerde çalıştırmaya zorlanmaktadır. Ayrıca, bazıları komşu Batı Afrika ülkeleri olan Burkina Faso ve Mali gibi yerlerden kaçırılarak, kendilerini istismar eden bir "büyük patron" tarafından kontrol edilmektedir. Daha fazla bilgi için bkz. www.state.gov/wp-content/uploads/2020/06/2020-TIP-Report-Complete-062420-FINAL.pdf

10 The International Cocoa Organization (ICCO). Cocoa Economy Informations. Erişim: Ocak 2024. www.icco.org/economy/#market

11 The International Cocoa Organization (ICCO). Cocoa Economy Informations. Erişim: Ocak 2024. www.icco.org/economy/#market

TONY'S CHOCOLONELY: YOLA ÇIKIŞ

Tony's Chocolonely (Tony's Chocolonely Nederland BV), merkezi Hollanda'da bulunan ve 2005 yılında ismini duyurmuş bir çikolata markasıdır. Amacı; kakao yetiştiriciliğinde ve çikolata tedarik zincirinde çocuk işçiliği ve modern köleliği¹ ortadan kaldırmak olan şirket, *adil ticareti* kendisine ilke edinmiştir. Bununla birlikte, kakao tedarik zincirinde var olan insan hakları sorunlarına dikkat çekmek, tüketicileri tükettikleri çikolataların arkasında yer alan hak ihlallerinden haberdar etmek ve çikolata endüstrisinin bu sorunların devam etmesindeki sorumluluğunu hatırlatarak harekete geçmelerini sağlamak şirketin diğer amaçlarıdır. Bu haliyle şirket, *misyon odaklı bir şirket* olarak tanımlanmaktadır.² Çikolatalarını Belçika'da bulunan bir fabrikada üreten şirket,³ sadece Fildişi Sahili ve Gan'dan kakao çekirdekleri tedarik etmektedir. Bunun nedeni ise, şirketin kendi iş yapma yaklaşımı ile etkilemek ve dönüştürmek istediği önemli küresel çikolata markalarının ağırlıklı olarak bu ülkelerden kakao çekirdeği tedarik etmesidir. Tony's, eğer bu ülkelerdeki kakao tedarik zincirinde insan hakları ihlallerine yol açan mevcut iş yapma biçimleri değişirse, kendi misyonunu tamamlayacağına inanmaktadır.

Marka küresel gıda endüstrisinde adil ticaret ve insan hakları ihlallerini araştırmasıyla tanınan Hollandalı bir televizyon ve radyo programı yapımcısı olan Teun van de Keuken ve arkadaşları tarafından kurulmuştur. Şirket adını da yine kurucusundan almıştır. Tony, Hollandaca Teun adının İngilizce karşılığıdır. "Chocolonely" kelimesinde kullanılan İngilizce "lonely" kelimesinin Türkçe karşılığı "yalnız"dır. *Tony'nin Yalnız Çikolatası* olarak da Türkçeye çevirebileceğimiz bu marka ismi aslında şirketin kakao



Henk Jan Beltman, Şirket eski CEO'su

Tony's Chocolonely, etki yaratan bir çikolata şirketi değil, çikolata üreten bir etki şirkettir. Bu aynı şey gibi görünüyor, ancak benim görüşüme göre aslında başka bir şey. Yüzde 100 kötelik içermeyen çikolata bizim hedefimiz, sadece bizim çikolatamız için değil, dünya çapındaki tüm çikolatalar için. Çikolatayı ticari olarak başarılı bir şekilde satmak, bu hedefe ulaşmak için bir araçtır. Kendi başına bir amaç değil.⁴

üretimi ve çikolata endüstrisinde kendisine misyon edindiği insan hakları mücadelesindeki yalnızlığına işaret etmek için kurucuları tarafından bilinçli olarak tercih edilmiştir.⁵

Şirketin kuruluş hikayesi, Teun ve ekibi tarafından hazırlanan ve 2003 yılında Hollanda'da yayın hayatına başlayan 'Keuringsdienst van Waarde' isimli TV programı ile başlamıştır. Teun ve ekibi bu TV programında tüketilen gıda ürünlerinin nereden ve nasıl geldiğini araştırarak tüketicileri bilgilendirmeye odaklanmışlardır. 2003 yılında programın bir bölümünde; çikolata sektörünün önemli markaları tarafından 2001 yılında imzalanan ve kakao tedarikinde başta çocuk işçiliği olmak üzere önemli hak ihlalleri ile mücadeleyi amaçlayan Harkin-Engel Protokolü ile ilgili gelişmeleri konu edinmiştir.⁶ Programın hazırlık aşamasında ekip, kakao çekirdeklerinin yetiştirilmesi ve toplanması süreçlerinde çocuk işçiliği ve zorla çalıştırma pratiklerinin halen çok yaygın olduğunu görmüştür. Fildişi Sahili ve Ganada yapılan TV program çekimlerinde kakao bahçelerinde çocuk işçiliği ve zorla çalıştırma gibi insan hakları ihlalleri belgelenmiştir.



Teun van de Keuken, Tony's Chocolonely markasının oluşmasına katkı veren TV ve radyo programcısı



'Keuringsdienst van Waarde' isimli TV programı ekibi (Kaynak: kro-ncrv.nl/programmas/keuringsdienst-van-waarde)

Program ekibi, Harkin-Engel Protokolü'nde imzası yer alan çikolata şirketlerine ulaşmaya ve konu hakkında bilgi edinmeye çalışmışlar ancak bu çabaları göz ardı edilmiştir. Büyük çikolata markalarının ilgisizliğine karşı hem çok şaşırın hem de kız-

gınlığını gizlemeyen Teun, kendi farkındalık kampanyasını başlatmaya karar verir. Konuya daha radikal bir şekilde dikkat çekmek için çocuk işçiliği ve zorla çalıştırma ile üretildiğine emin olduğu birkaç çikolata satın alıp, bunları yiyerek köleliğin ve yasadışı çocuk işçiliğinin suç ortağı olduğunu ilan eder. Kendisini savcılığa ihbar eder, ancak savcılık herhangi bir yasal soruşturma başlatmaz.

Teun tekrar Fildişi Sahili'ne giderek kötü koşullarda kakao bahçelerinde çalışan dört çocuğun deneyimlerini belgeleyerek kendini ihbar sürecinde bu çocukların tanıklık etmesini sağlar.⁷ Teun, farkındalık kampanyasını bir adım daha ileri taşıyarak çikolata endüstrisine ve kamuoyuna örnek teşkil etmesi için adil ticaret ilkeleri ile çocuk işçiliği ve zorla çalıştırmanın söz konusu olmadığı yüzde yüz köle emeği içermeyen beş bin adet çikolata üretmeye karar verir.⁸ Bunun için adil ticareti ve kakao yetiştiricileri için daha iyi yaşam koşullarını teşvik etmeyi amaçlayan Fairtrade Hollanda⁹ ile işbirliği yapar. Belçikalı bağımsız çikolata üreticisi Alain de Laet ile maliyeti yaklaşık 15 bin Euro olan beş bin adet 200 gramlık sütlü çikolata üretilmesi için bir anlaşma yapılır. Bu maliyet TV programının yapımcısı olan Maurice Dekkers tarafından karşılanır.¹⁰ Çikolatalar sadece internet üzerinden satılır ve 13 binden fazla satılarak beklenmeyen bir başarı elde eder. Böylece çikolata endüstrisinde gerçek bir dönüşüm yaratmaya kendisini adanmış Tony's Chocolonely markası ortaya çıkmış olur.

Şirketin sloganı, yüklediği misyonla paralel olarak "*Çikolata için deliriyoruz. İnsanları ciddiye alıyoruz*"¹¹ olarak belirlenir. İlk üretilen çikolata barlarının ambalajı üzerinde "*% 100 köle emeği içermeyen çikolata*" mesajı yerleştirilir. Ancak şirket daha sonra Fairtrade sertifikasına rağmen çikolatalarında kullandığı kakao çekirdeklerinin gerçekten böyle olup olmadığından emin olamadığı için bu mesajı "*% 100 köle emeği içermeyen çikolata yolunda*" diyerek değiştirir. 2006 yılında şirket 160 bin Euro sermaye ile Maurice Dekkers tarafından tescil ettirilir.¹² Şirketin kuruluşuna ve misyonuna katkısı büyük olan Teun bu süreçte yer almaz ve gazetecilik çalışmalarına devam etmeye karar verir.

Büyük bir iddia ile küçük ölçekli bir girişim olarak ortaya çıkan şirket zaman içinde başta Hollanda pazarı olmak üzere Avrupa ve Kuzey Amerika'da önemli bir yer edinen küresel bir markaya dönüşmüştür. Şirket, sosyal medya araçlarının kullanımından tüketicilerle iletişime, ambalajlarından web sitesine ve yıllık raporlarına kadar her noktada dert edindiği meseleyi ön plana çıkartmaya çalışmaktadır. Şirketin ürünleri ve bu ürünlerin sunumu 2005 yılında başlayan farkındalık kampanyasının da araçlarıdır.¹³

Tony's neredeyse attığı her adımda neden kurulduğunu ve önceliğinin ne olduğunu başta tüketiciler olmak üzere tüm ilgili taraflara "anlatma" çabasıdadır. Bu konuda mesajını ileten çarpıcı ambalajları ve ürettiği çikolata barlarının şekilleri örnek olarak verilebilir. Kendi deyimleriyle ambalajlarının her santimetrekaresini, hem içini hem de dışını, kim olduklarını, ne yaptıklarını ve farklı paydaşlarla işbirliği içinde

birlikte neler yapılabileceğini anlatmak için kullanılmaktadır. Ürün ambalajlarının iç kısmında küresel kakao tedarik zincirindeki sorunlara değinilmekte ve bu konuda şirketin aldığı tavır kısaca anlatılmaktadır. Diğer çikolatalara nazaran Tony's çikolataları çikolata tedarik zincirindeki eşitsiz ilişkilere ve tedarik zincirinin birinci basamağında yer alan kakao yetiştiricilerinin yoksulluğuna bir gönderme olması nedeniyle eşit olarak bölünmemektedir. Bu eşitsiz dağılımında büyük küresel markalar en büyük payı alırken, kakao yetiştiricileri ve Batı Afrika ülkeleri en az paya razı edilmektedir. Ayrıca, çikolata barının alt kısmı ekvatoru temsil ederken, soldan sağa doğru önemli kakao yetiştiricisi olan Fildişi Sahili, Gana, Togo, Benin, Nijerya ve Kamerun ülkelerinin bir kısmına yer verilmeye çalışılmıştır. Şirketin kullandığı ambalajlar 2012 yılından itibaren geri dönüştürülmüş malzemelerden üretilmektedir.



Şirketin kullandığı ve misyonunu tüketicilere ulaştırdığı ambalajları ve eşitsiz bölünmüş çikolata barı (Kaynak: tonyschocolonely.com)

Tony's Chocolonely, zincir boyunca iyi ve sosyal haklara dayalı çalışma koşullarını savunmaktadır. Bu nedenle sadece kakao çekirdeği tedarik ettiği Batı Afrika'da değil, kendi tedarik zincirinde dağıtım, lojistik, depolama ve paketleme gibi alanlarda da çalıştığı kurumları özenli bir şekilde seçmeye çalışmakta, bu şirketlerin de toplumsal sosyal faydaya katkı vermesine dikkat etmektedir. Diğer taraftan Tony's tedarik zincirlerinde insan haklarına ve çevreye saygı duymayan, faaliyet ve operasyonlarında çevre dahil insan hakları ihlallerine göz yuman ve gereken adımları atmayan şirketlerin bu durumdan sorumlu tutulması gerektiğine inanmaktadır. Bu nedenle şirket gerek yumuşak hukuk gerekse bağlayıcı düzenlemeler çerçevesinde kurumsal hesap verebilirlik ve özen yükümlülüğü gelişmelerini yakından takip etmekte, bu tür düzenlemeleri desteklemekte ve imza kampanyaları ile tüketicilerini ve kamuoyunu bu konulardan haberdar etmektedir.¹⁴



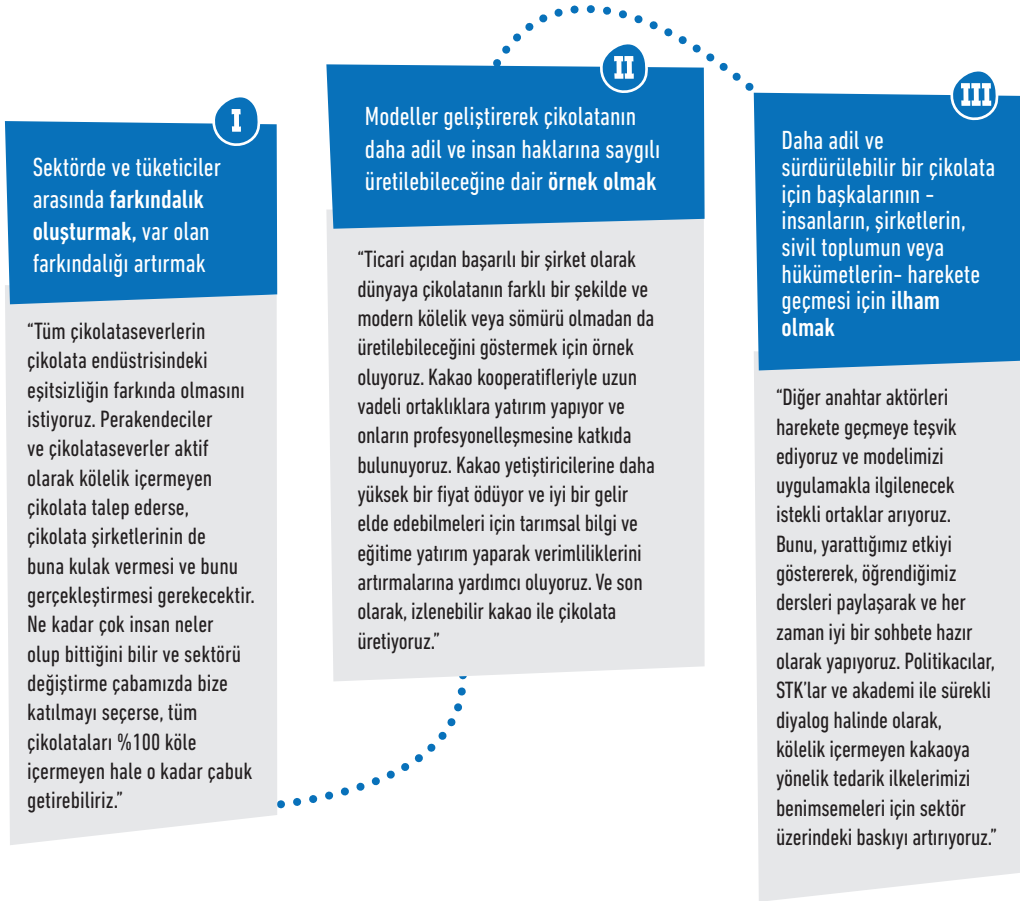
Tony's ekibi şirketlerin insan ve çevre hakları ihlallerinden sorumluluğundan sorumlu tutulmasına yönelik başlattıkları kampanyada toplanan imzaları AB yetkililerine teslim ederken... (Kaynak: tonyschocolonely.com)



- 1 'Modern kölelik' kavramı şirket tarafından yasadışı çocuk işçiliği de dahil olmak üzere her türlü zorla çalıştırma veya sömürüyü ifade etmek için kullanılmaktadır (Tony's Annual Fair Report 2012/2013. tonyschocolonely.com/nl/nl/jaarfairslagen/jaarfairstag-2012-2013).
- 2 Misyon odaklı şirketler, kâr elde etme amacının ötesinde çalışarak dünyayı bir şekilde daha iyi hale getirmeye odaklanırlar. Bu şirketler sosyal sorunları çözmeye ve olumlu değişimi desteklemek için sorumluluk göstermeye önem verirler. Sosyal ve çevresel sorunları çözmeye işini hükümetlere veya kar amacı gütmeyen kuruluşlara bırakmak yerine, misyon odaklı şirketler çalışanlarını, topluluklarını ve paydaşlarını güçlüklerin üstesinden gelmeye teşvik ederler. www.oysterhr.com/glossary/mission-driven-company#:~:text=Mission%2Driven%20companies%20work%20beyond,responsibility%20for%20supporting%20positive%20change.
- 3 Şirket kuruluşundan bu yana çikolata barlarının üretimi için Belçika'da bulunan ve dünyanın en büyük çikolata üretici olarak gösterilen Barry Callebaut ile iş ortaklığı içindedir. Barry Callebaut ayrıca Tony's'in Açık Zincir sistemi içinde de misyon ortağı olarak almaktadır. Barry Callebaut kakao tedarik zinciri ve çikolata sektörü özelinde sıklıkla insan hakları ihlalleri nedeniyle eleştirilen bir şirkettir. Bu nedenle Tony's de bu eleştirilerden zaman zaman payına düşeni almaktadır. Ancak Tony's için Barry Callebaut ile çalışmak bilinçli bir tercihtir. Şirket kendi web sitesinde 3 Aralık 2018 tarihinde yaptığı bir açıklamada bu iş ortaklığını şöyle gerçekleştirmişti: "2005 yılında, büyük bir çikolata üreticisi ile çalışırken tamamen izlenebilir olmanın mümkün olduğunu göstermek için bilinçli olarak Barry Callebaut ile ortaklık kurmayı seçtik. Bu şekilde, her çikolata şirketinin 5 kaynak kullanımını ilkemize göre çalışabileceğini gösterdik. Barry Callebaut en başından beri misyonumuza inandı ve yüzde 100 izlenebilir çekirdeklerimiz için tamamen ayrı bir üretim hattı kurmak için bizimle işbirliği yaptı, böylece bu çekirdekler asla diğer çekirdeklerle karıştırılmadı. Barry Callebaut ile çalışmak, üretimimizi daha da büyütmemizi ve misyon ortaklarımızdan gelen yüzde 100 izlenebilir kakao çekirdeklerini de işleyerek Tony's Open Chain'i büyütmemizi sağlıyor." ("Tony's response to The Times article", 3 Aralık 2018. Erişim: Ocak 2024. tonyschocolonely.com/us/en/our-mission/news/why-we-are-not-on-all-lists-of-ethical-chocolate-brands)
- 4 "Tony's repods", 3 Aralık 2018. tonyschocolonely.com/nl/en/our-mission/news/tonys-reponds
- 5 Raising the Bar, a world without slavery in any chocolate | Ynzo van Zanten (Çıtayı Yükseltmek, çikolatada köleliğin olmadığı bir dünya | Ynzo van Zanten) www.youtube.com/watch?v=XP61o1JhuQ4&ab_channel=TEDxTalks
- 6 Bazen Kakao Protokolü olarak da anılan Harkin-Engel Protokolü, çikolatanın ana maddesi olan kakao üretiminde en kötü biçimlerdeki çocuk işçiliğine ve zorla çalıştırmaya son vermeye amaçlayan uluslararası bir anlaşmadır. Protokol, ABD Senatörü Tom Harkin ve ABD Temsilcisi Eliot Engel tarafından 2000 ve 2001 yıllarında kakao üretiminde yaygın çocuk köleliği ve çocuk kaçaklığını rapor eden bir belgesel ve çok sayıda makaleye cevaben müzakere edilmiştir. Protokol, Eylül 2001'de imzalanmıştır. Sektörün Protokol uyarınca Fildişi Sahili ve Gana'da çocuk işçiliğini yüzde 70 oranında azaltma taahhüdü 2015'in sonlarına kadar yerine getirilmemiştir. Daha fazla bilgi için bakınız; www.dol.gov/sites/dolgov/files/ILAB/legacy/files/Harkin_Engel_Protocol.pdf
- 7 Çocuk işçiliği ve modern kölelik ile Teun'un yediği ve kendisini ihbar ettiği çikolata barları arasında doğrudan bir bağlantı olduğu kanıtlanmadığı için dava 2007 yılında mahkeme tarafından düşürüldü.
- 8 Şirketin ortaya çıkışı ve ilgili TV programının kayıtlarına buradan ulaşılabilir; youtube.com/playlist?list=PL5E5690A1F7DCD9C4&si=o5x_L500_PICn1TC
- 9 www.fairtradenederland.nl/
- 10 Nesrien Abu Ghazaleh, Maarten Hogenstijn ve Merel Sluiter (2018). The story of Tony's Chocolonely: Amsterdam entrepreneurship cases. Innovation Exchange Amsterdam. pure.hva.nl/ws/portalfiles/portal/5255121/Tony_s_teaching_case_final.pdf
- 11 Orjinal hali "Crazy about chocolate serious about people".
- 12 Esther Blom, Elco van Burg, Petra Verhagen ve Mark Hillen (2013). Tony's Chocolonely: How A Social Enterprise is Changing The Chocolate Industry. Social Enterprise NL. www.archief.social-enterprise.nl/files/1814/4198/0581/Tonys_Chocolonely_Teaching_Case_Version_Beta.pdf
- 13 Bu konuda daha detaylı bir inceleme için lütfen bakınız; Sevim, E. S. ve Fındıklı, S. (2023). "Tüketimde etik hedonizmin ambalaj tasarımına yansımaları: Tony's Chocolonely Örneği". R&S- Research Studies Anatolia Journal, 6(4). 331- 357 dergipark.org.tr/tr/download/article-file/3157594
- 14 "Due Diligence Legislation puts an end to..", 25 Haziran 2020. tonyschocolonely.com/nl/en/our-mission/news/due-diligence-legislation-puts-an-end-to-negative-impact-on-people-and-the-environment; "Dear EU Commission, Our demands for the new due diligence legislation", 25 Mayıs 2021. tonyschocolonely.com/nl/en/our-mission/news/dear-eu-commission-our-demands-for-the-new-due-diligence-legislation
"The notorious SDGs", 16 Eylül 2021. tonyschocolonely.com/int/en/our-story/news/the-notorious-sdgs; "Tony's position on human rights & environmental due diligence legislation", Erişim Ocak 2024, tonyschocolonely.com/nl/nl/tonys-position-on-human-rights-environmental-due-diligence-legislation;

TONY'S YOL HARİTASI VE TEDARİK İLKELERİ

Tony's Chocolonely özelde kakao tedarik zinciri ve genel olarak çikolata endüstrisinde mevcut insan hakları sorunların çözümüne yönelik uzun vadeli hedefleri içeren bir yol haritası belirlemiştir. Bu yol haritası üç sacayağı üzerine kuruludur;



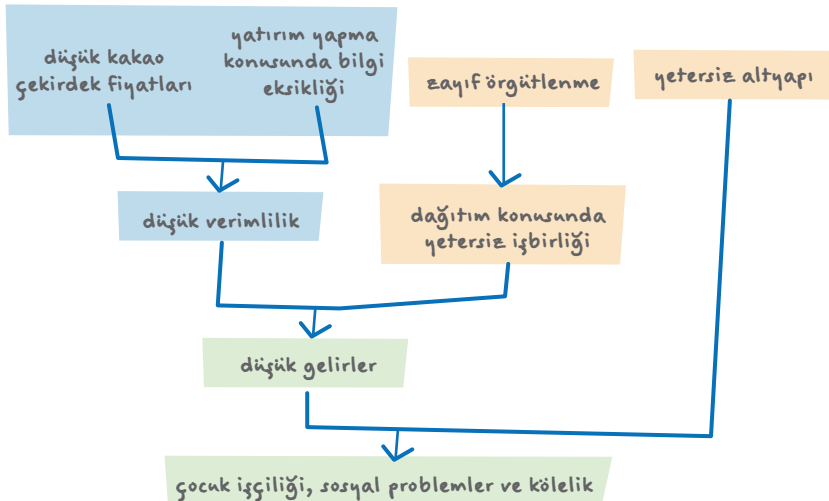
Yol haritasında yer alan amaçlara yönelik çalışmalar şirketin kuruluşundan itibaren kademe kademe gerçekleşmiştir. Şirketin *farkındalık yaratma faaliyetleri* kurulduğu yıl olan 2005 yılından beri devam etmektedir. Sektöre ve diğer paydaşlara *örnek olmak* için somut adımlar 2012'de başlarken, *değişim için ilham olma* ise 2019'da başlamıştır.

Kakao tedarik zincirinde gözlemlenen sorunlar için şirketin çözümü, kakao tedarik zincirinde olumlu ve sürdürülebilir bir etki yaratmayı hedefleyen beş *tedarik ilkesi* etrafında şekillenmektedir;



Şirketin tedarik ilkeleri, birbirini tamamlayarak daha güçlü, sürdürülebilir ve etik bir kakao tedarik zinciri oluşturmayı hedeflemektedir. Tony's Chocolonely, bu ilkeleri benimseyerek kakao endüstrisindeki temel sorunlara odaklanmakta ve bu sayede kakao yetiştiricileri, onların içinde yaşadığı topluluklar ve çevre için sürdürülebilir bir iyileşmeye katkı sağlamayı amaçlamaktadır.

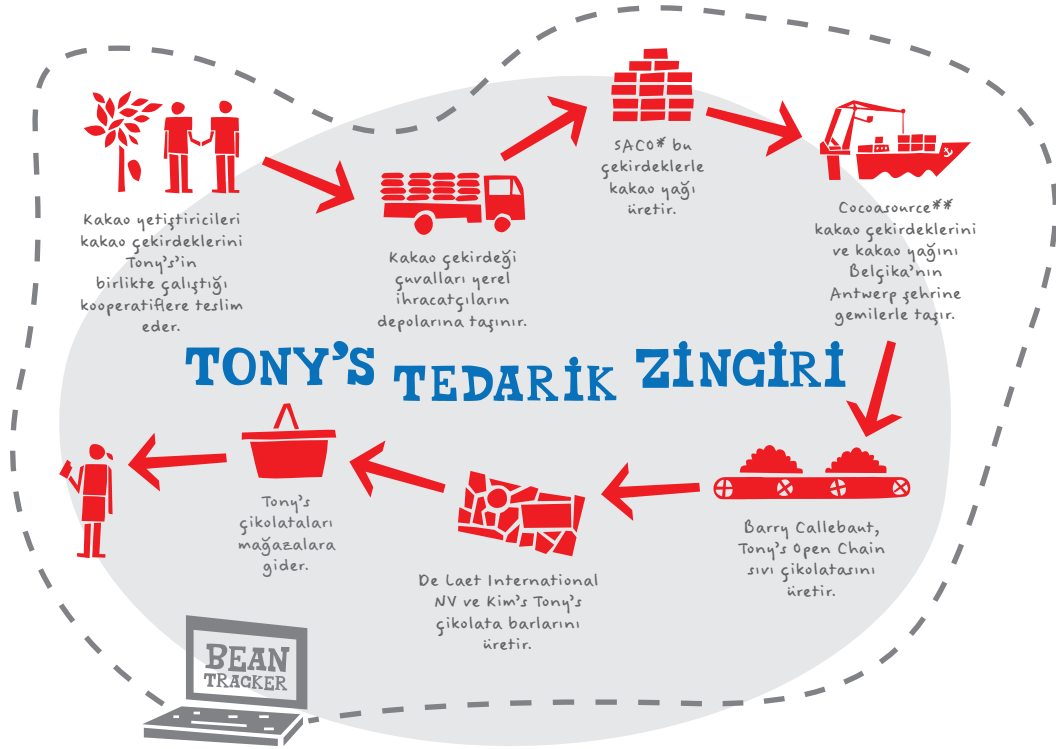
Tony's'e göre kakao yetiştiricilerinin kısır döngüsü



(Kaynak: tonyschocolonely.com)

İzlenebilir Kakao Çekirdekleri

İlke 1 Kaynağı belirsiz kakao çekirdeklerini satın almayın: Kakao çiftçileri ve kooperatifleriyle **doğrudan ve eşit koşullarda** ticaret yapın. Çekirdekleri kimin, nerede ve hangi sosyal ve çevresel koşullar altında ürettiğini bilmek, sorumluluk almanın ve harekete geçmenin tek yoludur.



* Fildişi Sahili Abidjan şehrinde bulunan Afrika Kakao şirketi

** İsviçreli bir tedarik şirketi

(Kaynak: tonyschocolonely.com)

Tedarik zincirinin izlenebilir olması uluslararası ölçekte ticari faaliyetlerini yürüten bir şirket için kolay değildir. Tony's Chocolonely için de bu süreç çok aşamalı, çok paydaşlı ve teknolojik yatırımla gerçekleşmektedir. Şirketin bu konudaki bakış açısı oldukça nettir: "Kakao çekirdeklerini kimden aldığınızı biliyorsanız, orada yaşanan suistimalleri görmezden gelemezsiniz."

Baştan sona izlenebilir kakao tedarik zinciri için kendi geliştirdikleri kakao çekirdeği izleyicisi (Tony's Beantracker), Uluslararası Kakao İnisyatifi'nin geliştirdiği çocuk işçiliği izleme ve iyileştirme sistemi (CLMRS)¹ ve kakao çekirdeğinin tedarik edildiği

tüm kakao bahçelerine yönelik GPS haritalama araçlarını kullanmaktadır. Tony's'in aksine, çikolata endüstrisinde görülen standart uygulama, bir şirketin satın aldığı sertifikalı ve sertifikasız tüm kakao çekirdeklerinin büyük ve anonim bir yığın halinde karıştırılması ve ardından çikolataya dönüştürülmesidir.²

Şirketin izlenebilirlik politikasının temeli doğrudan kakao yetiştiricilerinin ortak olduğu kooperatiflerden çekirdek alımı yapmaktır. Şirket 2022/2023 kakao sezonu itibarıyla beş yıllık uzun vadeli sözleşme yoluyla dokuz kooperatifle doğrudan çalışmaktadır. Kakao yetiştiricilerinden kooperatiflere ve Belçika'daki üretim tesislerine kadar şirketin kullandığı çekirdeklerin nereden satın alındığı, ne miktarda olduğu yüzde yüz takip edilmektedir. Tony's'in kakao kütlesi 2013'ten beri, kakao yağı ise 2016'dan beri tamamen izlenebilir haldedir.³ Bunun sağlanabilmesi için şirketin uzun vadeli iş ortağı ve dünyanın en büyük çikolata üreticilerinden biri olan Barry Callebaut, Tony's çikolatalarında kullanılan sıvı çikolata için Belçika'daki fabrikasında ayrı bir üretim bandı oluşturmuştur.



Belçikalı çikolata üreticisi Barry Callebaut Tony's'in yüzde yüz izlenebilirlik politikasına uygun ayrı bir üretim bandı kurmuştur. (Kaynak: tonyschocolonely.com)

Çocuk İşçiliği İzleme ve İyileştirme Sistemi ise çocuk işçiliğini tespit etmek, ele almak ve önlemek amacıyla şirketin tedarik zincirlerine yerleştirilmiştir. Bu sistem kapsamında faaliyetler ve izleme, kakao kooperatiflerine bağlı topluluk kolaylaştırıcıları (genellikle kakao yetiştiricilerinin kendileri) etrafında yürütülmektedir. Bu kolaylaştırıcılar haneleri ziyaret ederek çocuk işçiliğinin tehlikeleri konusunda farkındalık yaratmakta ve tehlikeli işlerde çalışan çocukları tespit etmektedir. Tony's bir kooperatifle işbirliği yapar yapmaz ve/veya kakao bahçelerinde yasadışı çocuk işçiliği



Tony's'in yapımına destek verdiği bir ilköğretim okulu önünde çocuklar... (Kaynak: tonyschocolonely.com)

tespit edilir edilmez, çocuk işçiliği izleme sistemi devreye girer. Bunu, çocuk ve ebeveynler için özel olarak hazırlanmış telafi mekanizmaları takip eder. Ayrıca şirket, çocukların eğitime devam etmesi için yerel halka katkıda bulunur. 2022/2023 kakao yetiştiriciliği sezonunda doğrudan kakao çekirdek alımı yaptığı kakao kooperatiflerinin sorumluluk alanlarında bin 72 çocuk işçi tespit edilmiştir. Aynı sezonda bin 752 çocuk işçi dosyası ise çocukların işten el çektirilmesi ile kapatılmıştır. Şirket, çocuk işçiliği izleme mekanizması ile tespit edilen çocukların öncelikle okula geri dönmeleri için destek sağlamaktadır. Önlemler arasında okula kayıt için doğum belgelerinin alınması, kırtasiye ve malzeme (üniformalar, ayakkabı, çanta, vb.) desteğinin yanı sıra okula gitmek için uzun mesafeler kat etmeleri gerekiyorsa bisiklet sağlanması yer almaktadır. Daha büyük çocuklar mesleki eğitim programlarına yönlendirilmektedir.

Adil Fiyatlandırma

İlke 2 Sertifikalandırılmış kakao çekirdek fiyatının üzerine ek bir prim ödeyerek kakao yetiştiricilerinin geçimlerini sağlayabilmelerine ve işletmelerini geliştirmelerine olanak tanıyın.

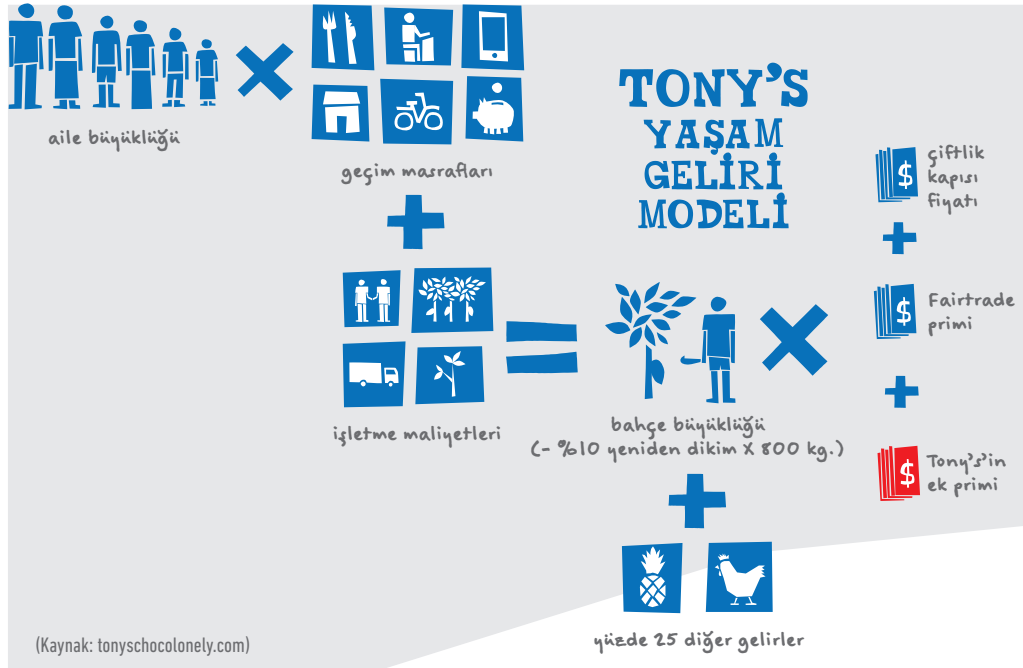
2018 yılında True Price (Gerçek Fiyat)⁴ tarafından yayınlanan bir rapor⁵ sektörde çikolatanın gerçek fiyatının bedelini kakao yetiştiricilerinin ve ailelerinin ödediğine dikkat çekmiştir. Yoksulluk, yasa dışı çocuk işçiliği, modern kölelik ve ormansızlaşma gibi 'gerçek maliyetlerin' faturası piyasa tarafından değil, çoğunlukla Batı Afrika'daki kakao yetiştiricisi aileler tarafından ödenmektedir.

Bu doğrultuda, şirketin *yaşam geliri* modeli, kakao yetiştiricilerinin geçimlerini sağlayabilecekleri ve tarımsal faaliyetlerine sağlıklı bir şekilde devam edebilecekleri bir fiyat politikasını içermektedir. Şirkete göre mevcut kakao alım fiyatları ile bu mümkün değildir. Kakao tedarik zincirindeki eşitsizlik ve bunun neden olduğu yoksulluk, modern köleliğin, çocuk işçiliğinin ve ormansızlaşmanın temel nedenidir. Bu nedenle, kakao alım fiyatının kendisi yeterince yüksek olana kadar yetiştiricilerin aldığı taban fiyat ile elde etmesi gereken yaşam geliri arasındaki boşluk şirket tarafından ödenen ek bir primle kapatılmaya çalışılmaktadır. Bu ek primin hesaplanması için Tony's Fairtrade ile birlikte çalışarak, çeşitli bağımsız araştırmalardan ve hesaplamalardan yararlanmışır.⁶ Bu ortak çalışmanın sonucunda kakao için bir 'yaşam geliri referans fiyatı' ortaya koyan bir formül hazırlanmıştır. Bu, uygulanabilir bir işletme büyüklüğüne ve sürdürülebilir bir verimlilik düzeyine sahip tipik bir kakao yetiştiricisi ailenin, mahsullerinin satışından yaşamını idame ettirecek bir gelir elde etmek için ihtiyaç duyduğu fiyattır.⁷ Ek prim hesaplamasında aile büyüklüğü, ailenin geçim masrafları, kakao yetiştiricilik masrafları, ve diğer gelirler gibi değişkenler dikkate alınmaktadır. Şirket birlikte çalıştığı kakao yetiştiricilerinin toplam hanehalkı gelirinin yüzde 75'inin kakao yetiştiriciliğinden, kalanının ise başka gelir kaynaklarından geldiği varsayımıyla hareket etmektedir. Bu hesaplama göre Gana'da bir ye-

tiştirici, kakaonun kilosu başına 2,00 Euro (taban fiyatı 1,52 Euro), Fildişi Sahili'nde ise 2,20 Euro (taban fiyatı 1,70 Euro) almalıdır.⁸ Ek prim ödemesi ton başına yapılmaktadır. Her kakao sezonundan sonra prim ödemeleri ve sistemi gözden geçirilmektedir. Gana ve Fildişi Sahili hükümetlerince belirlenen kakao taban fiyatı ve bu ülkelerdeki geçim masraflarına ilişkin yeni bilgilere dayanarak, Tony's'in kakao çekirdekleri için ton başına prim miktarı yeniden ayarlanır. Şirket tarafından bu ek prim ödeme sistemine 2013 yılında başlanmıştır.

Prim ödemeleri doğrudan kooperatiflere yapılmaktadır. Primin nasıl harcanacağına kooperatif ve ortakları demokratik bir şekilde karar vererek, prim planlarını onaylarlar. Şirket bu noktada kooperatiflerle yakından ilgilenecek bu planlara tavsiyeler verebilmektedir. Her durumda primin belirlenen bir kısmı nakit ya da aynı olarak kakao yetiştiricisinin kendisine ödenmektedir. Primin geri kalanı ise prim planları doğrultusunda yetiştirici toplulukların gelişimi için okul, tuvalet, sağlık, altyapı iyileştirmeleri veya kooperatiflere profesyonel yönetim danışmanlıkları gibi alanlarda kullanılmaktadır.

Şirket, 2021/22 kakao sezonunda kakao yetiştiricilerine yaklaşık 2 milyon Euro prim ödemesi yapmıştır.⁹ Yine aynı dönemde her bir çikolata barının perakende satış fiyatının yaklaşık yüzde 9,9'unu kakao yetiştiricilerine doğrudan ya da kooperatifler üzerinden aktarmıştır. 2022/23 kakao sezonunda ise şirket, Tony's'in Açık Zinciri içinde yer alan misyon ortakları ile birlikte doğrudan çalıştıkları kakao yetiştiricilerine yaklaşık 10 milyon Euro ek prim ödenmesini sağlamıştır.¹⁰



Güçlü Kakao Yetiştiricileri ve Toplulukları

İlke 3 Kakao yetiştiricilerine hizmet sunan kooperatiflerden tedarikte bulunun ve bu kooperatifleri daha iyi hizmet vermeleri için birlikte geliştirin. Tarım kooperatiflerini ve işletmeleri profesyonelleştirmek için iş birliği yapın ve eşitsizliği yapısal olarak değiştirmek için onlara daha fazla güç kazandırın.

Tony'se göre küçük kakao yetiştiricileri bir araya gelerek birlikte hareket edebilme becerilerini geliştirirlerse tedarik zincirindeki güç ilişkileri daha eşit bir şekilde şekillenebilir. Şirketin bu noktada yaklaşımı kakao yetiştiricileri ve kooperatifleriyle doğrudan iletişim kurmak, kapasitelerini geliştirmek ve onlara finansal yatırım yapmaktır. Bu çerçevede kooperatiflerin profesyonelleşmelerine, ölçek ekonomisine ulaşmalarına, ortakları ve topluluk gözünde güven kazanmalarına destek vermektedir. Şirkete göre güçlü kooperatifler daha iyi bir pazarlık pozisyonuna sahip olarak ihtiyaç duydukları teknik hizmet ve ekipmanlara daha etkili bir şekilde erişebilmektedirler. Bu çerçevede şirket yerel danışmanlıklar aracılığıyla birlikte çalıştığı kooperatiflerin daha iyi yönetilmesine destek vermektedir. Ayrıca, şirket temsilcileri bu kooperatiflerin hepsinin yıllık genel kurullarına katılım sağlayarak iletişimi canlı tutmaya çalışmaktadır.



Şirketin birlikte çalıştığı kooperatiflerin genel kurul toplantıları (Kaynak: tonyschocolonely.com)

Tedarik Zincirinde Uzun Vadeli İlişkiler

İlke 4 Daha yüksek bir fiyattan en az beş yıllık satış yapmalarını sağlayarak kakao yetiştiricileri ve kooperatiflere gelir güvencesi sağlayın ve yatırım ve maliyetleri telafi etme konusunda daha iyi seçimler yapmalarına olanak tanıyın.

Şirket, kooperatiflerle en az beş yıllık sözleşme modeli ile uzun vadeli çalışmayı hedeflemektedir. Bu şekilde kakao yetiştiricileri sözleşme süresince şirketten prim alacaklarını bilerek yatırım planlaması yapabilmektedirler. Şirkete göre uzun soluklu ve sözleşme ile garanti altına alınmış ticari ilişki yetiştiricilerin daha yüksek verim için



2018 yılında Şirket, Fildişi Sahili ve Gana'da çalıştığı kooperatiflerin yıllık toplantılarına Tony's'in parti kamyonu ile katılmış ve kakao yetiştiricileri için çeşitli etkinlikler düzenlemiştir.

(Kaynak: tonyschocolonely.com)

yeni kakao bahçelerine, tarım ekipmanlarına veya kapasite geliştirmeye yatırım yapmalarına olanak sağlamaktadır. Uzun vadeli ilişki, ayrıca, kooperatiflerin gelişmesine, kakao yetiştiricilerinin yaşam koşullarının iyileştirilmesine, yasadışı çocuk işçiliği ve insan hakları gibi konuları ele alan projelerin uygulanmasına ve etki yaratmasına da olanak sağlamaktadır.

Verimlilik Artışı ve Daha Kaliteli Kakao

İlke 5 Kakao ve diğer ürünlerin yetiştirilmesiyle ilgili tarımsal bilgi ve becerilere yatırım yapın. Üretkenliği artırmak için verimlilik, çeşitlendirme ve kalite programları uygulayın.

Tony's'e göre kakao yetiştiricileri için daha fazla bilgi daha fazla hasat demek ve bu da daha fazla gelir demektir. Bu nedenle şirket doğrudan çalıştığı kooperatiflerle birlikte kakao yetiştiriciliği ve tarımsal ürün çeşitliliği ile ilgili bilgi ve beceri artırıcı proje ve programlar uygulamaktadır. Burada amaç kakao yetiştiricilerinin birim alandan daha fazla kakao ve dolayısıyla daha fazla gelir elde etmelerine olanak sağlayacak teknik açıdan donanımlı bahçeler ve yetiştiriciler kazanmaktır. Şirketin bu konuda hedefi ise ölçek ekonomisine ulaşmış güçlü bir kooperatif tarafından desteklenen iyi bir yetiştiricinin dekar başına 80 kilogram kakao çekirdeği hasat etmesidir. Ayrıca, birçok çekirdek ihraç edilemeyecek kadar düşük kalitede olabilmektedir. Şirket bu konuda da çeşitli programlarla yetiştiricilerin ürünlerini geliştirmeye teşvik etmektedir. Şirket, yetiştiricilerin bahçe pratikleri ve ürün kalitelerini geliştirmek için birebir iletişim halinde tarımsal geliştirme planları ve danışmanlık grupları gibi araçları kullanmakta ve kooperatiflerin sağladığı tarımsal hizmetlerin kalitesini yükseltmeye çalışmaktadır.

Tony's Chocolonely'nin beş temel ilkesinden dördü kakao yetiştiricilerine ve onlarla şirket arasındaki ilişkiye odaklanmaktadır. Kakao tedarik zincirinin ilk halkası olan bu grup genellikle çikolata endüstrisinin yarattığı kârın en az kısmını alan, dolayısıyla yoksulluk döngüsünden çıkamayacak kadar düşük gelir elde eden ve tedarik zincirinin göz ardı edilen kesimini oluşturmaktadır. Tony's, kakao yetiştiricileri ile uzun vadeli sözleşmeler yapmakta, yaşam geliri ödemekte, tarımsal olarak güçlendirme çalışmaları yapmakta ve ürünün kalite ve veriminin artırılması için destek

vermektedir. Şirket, aslında tüm bunları tedarik zincirinde belirlediği çocuk işçiliği ve zorla çalıştırma pratiklerinin kök nedeni olan yoksullukla mücadele için gerçekleştirmektedir. Şirket 2022 yılı gelirlerinin yüzde 6.2'si olan yaklaşık 8 milyon Euro'yu kakao tedarik zincirinde ve kakao yetiştiricileri için etki yaratmak için harcamıştır.¹¹ Bu merkeze kakao yetiştiricileri ve çocukları alan bir tür kalkınma programıdır.



Girişimcilik aynı zamanda sorumluluk almak ve sadece hayır işi yapmamak anlamına da gelir. Kakao yetiştiricileri ile bir iş ilişkisine giriyoruz. Örneğin, yetiştiriciler yerel sorunlar veya çok düşük kaliteli kakao çekirdekleri nedeniyle anlaşılan kiloyu teslim edemezlerse, onlara ikimizin de umduğundan daha az ödeme yapabiliriz. Ancak, o zaman da bunun gelecek sezon yaşanmasını önlemek için adımlar atarız.



- 1 International Cocoa Initiative (ICI). Child Labour Monitoring and Remediation Systems. Erişim: Ocak 2024. www.cocoainitiative.org/our-work/operational-support/child-labour-monitoring-and-remediation-systems
- 2 Bu durum tedarik sisteminde genellikle "mass balance" (kütle balansı) olarak bilinen sertifikalı kaynaklardan hammadde temini için kullanılan bir sistemdir. Sistem, üreticilerin sertifikalı kaynaklardan kakao, soya veya palm yağı gibi bir kaynağın bir kısmını satın almalarına ve sertifikalı olmayan malzemeye karıştırmalarına ve yine de nihai ürünlerinin orantılı bir miktarını sertifika etiketiyle etiketlemelerine olanak tanır (kaynak: www.edie.net/definition/mass-balance/).
- 3 Online Knowledge Center for Sustainable Entrepreneurship (2016). Sustainable chocolate with fully traceable cocoa butter. Erişim: Ocak 2024. www.duurzaam-ondernemen.nl/duurzame-chocolate-met-volledig-traceerbare-cacaoboter/
- 4 True Price (Gerçek Fiyat), tüketicilerin satın aldıkları ürünlerin gerçek fiyatını görmelerini ve gönüllü olarak ödemelerini sağlayarak herkes için uygun fiyatlı sürdürülebilir ürünler gerçekleştirme misyonuna sahip bir sosyal girişimdir. Bu girişime göre bir ürünün gerçek fiyatı piyasa fiyatı üzerine eklenmesi gereken ve o ürünün üretilmesi sırasında ortaya çıkan sosyal ve çevresel maliyetlerin bileşimidir. Daha fazla bilgi için: trueprice.org/
- 5 True Price (2018). The True Cost of Cocoa: Tony's Chocolonely 2018 progress report. trueprice.org/wp-content/uploads/2022/07/The-True-Price-of-Cocoa.-Progress-Tonys-Chocolonely-2018.pdf
- 6 True Price ve ISEAL çalışması tarafından belirlenmiş yaşam masrafları; KIT Royal Tropical Institute tarafından belirlenmiş hanehalkı, çiftlik büyüklükleri ve gelir çeşitlendirme; Fairtrade tarafından belirlenmiş operasyonel giderler; Agricultural Economics tarafından belirlenmiş yeni ekim, dikim giderleri; KIT Royal Tropical Institute tarafından tahmin edilmiş gelir çeşitlendirmesi; Südwind ve Fairtrade tarafından belirlenmiş verim hedefi.
- 7 "What is a Living Income Reference Price?", Erişim: Şubat 2024. www.fairtrade.net/issue/living-income-reference-prices
- 8 "Living Income Model". Erişim: Ocak 2024. tonyschocolonely.com/nl/nl/onze-missie/serious-statements/living-income-model
- 9 "Tony's Chocolonely Annual Fair Report 2021/2022". Erişim: Ocak 2024. tonyschocolonely.com/uk/en/annual-fair-reports/annual-fair-report-2021-2022
- 10 "Tony's Chocolonely Annual Fair Report 2021/2022". Erişim: Şubat 2024. tonyschocolonely.com/uk/en/annual-fair-reports/annual-fair-report-2022-2023
- 11 "Celebrating 10 years of measuring impact – and the results are in.", 9 Ocak 2023. tonyschocolonely.com/uk/en/our-mission/news/celebrating-10-years-of-measuring-impact-and-the-results-are-in

TONY'S

ZAMAN YOLCULUĞU



® Şirket tedarik zincirinde adil ticaret ve etik ilkelerin sağlanması için FairTrade (Adil Ticaret) sertifikasyon sistemine dahil olmuştur.

2006

Tony's Chocolonely markası şirketleşir. Başlangıç sermayesi 160 bin Euro'dur.

2007

Hollanda Medya Kurumu (Commissariaat voor de Media), Tony's Chocolonely'nin Keuringsdienst van Waarde'nin yedi bölümünde aldığı aşırı reklamların şirket için "normalden fazla kâr" yarattığını tespit etti ve programın yayıncısına 20 bin Euro para cezası verdi.

İsviçreli çikolata markası Bellissimo, köle emeği içermeyen çikolata sloganının diğer çikolata üreticilerine zarar verdiği iddiasıyla Tony's'e karşı dava açtı. Mahkeme Tony's lehine karar verdi.

Çikolata barları üzerinde yer alan "% 100 kölesiz" ifadesi "% 100 kölesiz çikolata yolunda" olarak değiştirildi.

2008

CHOCOLONELY

foundation

Chocolonely Vakfı kuruldu.

2009

2009 ve 2011 yılları arasında Oxfam Novib'in (Hollanda Uluslararası Kalkınma İşbirliği Kuruluşu) finansal desteğiyle, kakao çiftçilerinin gelirlerini ve çalışma koşullarını araştırmak ve ürettikleri çikolatalar için yeni, şeffaf bir iş modelinin nasıl oluşturulabileceğine dair daha iyi bir fikir geliştirmek amacıyla üç yıl süreyle "Tony Afrika'da" çalışması başlamıştır.

2005



Tony's Chocolonely 5 bin adet yüzde yüz etik ve adil ticaret ile üretilmiş ilk çikolata barlarını üretir ve satışa sunar.

2003



Teun ve ekibi çikolata endüstrisinde çocuk işçiliği başta olmak üzere insan hakları ihallerini bir TV programı için araştırmaya başlar.

2001



Kakao yetiştiriciliğinde çocuk işçiliğinin/zorla çalıştırmanın en kötü biçimlerine son verilmesine yönelik Harkin-Engel Protokolü imzalanmıştır.



Çikolata barları Batı Afrika haritasını temsil eden ve diğer zincirinin eşitsizliğine atıfta bulunan eşit olmayan parçalara bölünmüş ve yeni ambalajı ile ilk kez piyasaya sürülmüştür.

Gana ve Fildişi Sahesinde iki kakao kooperatifiyle beş yıllık satın alma sözleşmesi imzalanmıştır.



Şirketin çikolata hayranları ve fanlarına şirketin neleri nasıl yaptığını anlatmak için düzenlediği bir etkinlik olan Tony's Fair ilk kez düzenlenmiş ve şirket FairReport adını verdiği ilk faaliyet raporunu bu etkinlikle kamuoyu ile paylaşmıştır.

1V EenVandaag

Fındıklı sütü çikolata 2010 yılında ürün yelpazesine eklendiğinde, Hollanda TV programı Een Vandaag, Türkiye'deki fındık hasadında çocuk işçiliğinin olduğunu bildirmiştir. Şirket bunun üzerine Türkiye'den fındık tedarikini durdurmuştur.

2010

2011

Henk Jan Beltman CEO olarak şirketin başına geçmiştir.



2012



İlk kez tamamen ayrıştırılmış bir kakao zincirini gerçeğe dönüştürerek yüzde yüz izlenebilir kakao çekirdekleri kullanmaya başlamıştır.

Şirket, yaşam geliri modeli kapsamında doğrudan çalıştığı kooperatiflere ek prim ödemeye başlamıştır.

Marketing Next 2013 NIMA Ödüllerinde 'En Güçlü Marka' kategorisinde ödül kazanmıştır.

Şirket, B-Corp (faydalı şirket) olarak sertifikalandırılan ilk Avrupalı çikolata şirketi olmuştur.



2013

Tony's çikolataları Belçika ve Finlandiya piyasasına açılmıştır.

Tony's'in karbon ayak izini hesaplamak için True Price ile birlikte çalışarak kakao üretiminden süt tozuna ve mağazalara nakliyeye kadar tüm tedarik zinciri analiz edilmiştir.

Tony's çikolataları İsveç, Almanya ve ABD piyasasına açılmıştır.



Tony's Uluslararası Kakao İnisiyatifi (International Cocoa Initiative) üyesi olmuştur.



2014

Great Place to Work sıralamasında Genç ve Küçük En İyi İşyerleri sıralamasında birinci olmuştur.

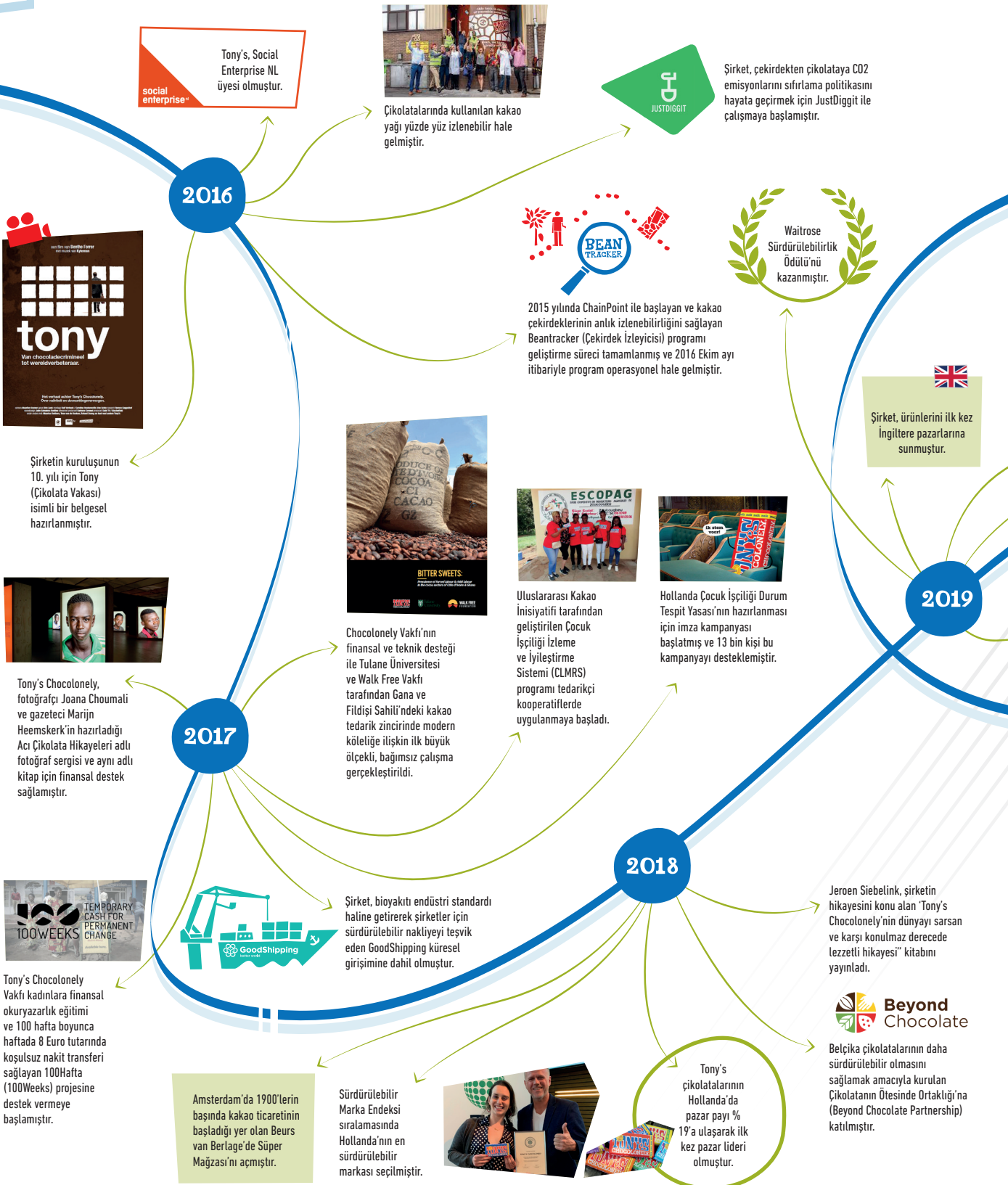


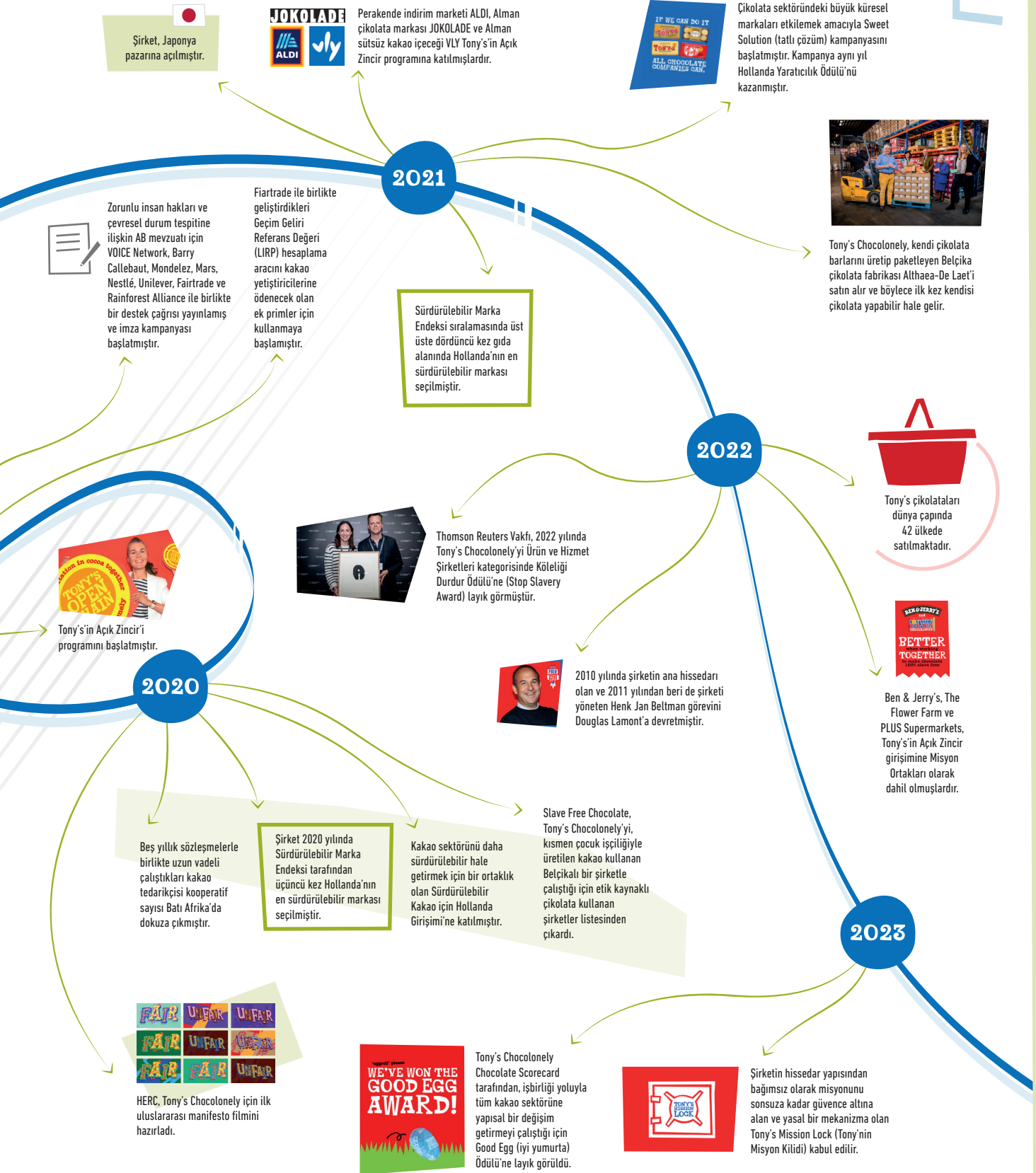
True Price ile işbirliği yaparak, bir kakao yetiştiricisinin yoksulluk sınırının üzerinde bir gelire sahip olabilmesi için ne kadar gelir elde etmesi gerektiğini hesaplamıştır. Bunun üzerine çalıştığı kooperatiflere kakao taban fiyatına ek yüzde 25 prim ödemeye başlamıştır.



Gelişmekte olan ülkelerdeki Hollandalı KOBİ'lere finansman sağlayan Dutch Good Growth Fund'dan (DGGF - Hollanda Faydalı Büyüme Fonu) Batı Afrika'daki yatırımları için 700 milyon Euro destek almıştır.

2015





ETKİ YARATMAYA DAİR ATILAN DİĞER ADIMLAR

Tony's'in Açık (Tedarik) Zinciri

Tony's'in Açık Zinciri (Open Supply Chain), kakao tedarik zincirinde var olan yapısal eşitsizlikleri dönüştürmeye yönelik işbirliği ve taahhüde dayalı bir girişim ve açık kaynak bir platformdur. Sektörde yer alan diğer şirketlerin Tony's'in kendi oluşturduğu beş tedarik ilkesini benimsemelerini sağlayarak sektörde yapısal bir değişim için zemin hazırlamaktadır. Tony's Açık Zincir, çikolata şirketlerinin daha adil, şeffaf ve insan haklarına saygılı bir sektör için gerekli araçlara ve bilgiye erişimleri için bir alan sağlar. Ayrıca bu alan deneyim paylaşımını da beraberinde getirmektedir.



Şirketin yol haritasında örnek teşkil etme misyonunun bir parçası olan bu işbirliği platformu 2018 yılında uygulamaya geçirilmiştir. Temel gerekçesi çikolata sektöründe yer alan şirketlerin sürdürülebilirlik adına kendi satın alma pratiklerinden daha çok kakao yetiştiricilerinin yoksulluktan kurtulmak için neler yapmaları gerektiğine zaman ve enerji harcamalarıdır. Ancak, Tony's açısından temel mesele şirketlerin kendi iş ve operasyon pratiklerini gözden geçirip kendi kendilerine dönüştürmelerini sağlamaktır. Tony's Açık Zincir yaklaşımı tam olarak bu konuya eğilmektedir.

Açık zincire dahil olan şirketler (üreticiler, perakendeciler ve markalar) misyon ortağı olarak kabul edilir. Misyon ortaklarından var olan veya kullandıkları sertifikasyon mekanizmalarının ötesine geçerek *kakao tedarik zincirinde* mevcut sosyal sorunları sahiplenmeleri ve sorumluluk almaları beklenmektedir. Bu noktada misyon ortakları Tony's'in tedarik ilkeleri ile hareket etmeyi taahhüt ederler. Ayrıca ürettikleri çikolataların ambalajında Tony's Açık Zincir amblemini de kullanmaları gerekmektedir.

2022/2023 kakao sezonu itibarıyla Açık Zincir içerisinde Tony's dahil olmak üzere 15 misyon ortağı yer almaktadır. Açık zincir Gana ve Fildişi Sahili'nde 11 kooperatifle beş tedarik ilkesi çerçevesinde doğrudan çalışmaktadır. Açık Zincir 2022/2023 Etki Raporu'na¹ göre 17 bin 740 kakao yetiştiricisi açık zincir yaklaşımından pozitif olarak faydalanmıştır. Misyon ortakları belirtilen sezon içinde kakao yetiştiricilerine yaşam geliri altında yaklaşık 10 milyon Euro ek prim ödemesi gerçekleştirmiştir. Misyon ortaklarının tedarik zincirinde çocuk işçiliği yaygınlık oranının yüzde 4,4 olduğu belirtilmektedir.



(Kaynak: tonyscholonely.com)

Cholonely Vakfı

CHOLONELY foundation

Cholonely Vakfı, 2008 yılında şirket ilk kez kâr elde etmeye başladığı zaman kurulmuştur.² Vakfın temel işlevi şirketin yol haritası ve tedarik ilkeleri çerçevesinde insan hakları temelinde kakao yetiştiricileri ve topluluklarını desteklemektir. Vakıf, şirketin yıllık brüt cirosunun yüzde 1'i ile finanse edilmektedir. 2021/2022 kakao sezonunda şirketin Vakfa aktardığı bütçe 1 milyon Euro'yu geçmiştir. Vakıf faaliyetleri Gana ve Fildişi Sahili'nde şirketin uzun vadeli çalıştığı kakao kooperatifleri ve kakao yetiştiricisi topluluklara odaklanmaktadır. Vakfın yaptığı çalışmalar arasında çocuklara yönelik okul ve eğitim desteğinin verilmesi, kadınlara yönelik sosyal kredi imkanları sağlamak, yoksullukla mücadele ve gençlerin güçlendirilmesi gibi alanlar bulunmaktadır. Tüm yönetim kurulu üyeleri Vakıf'ta gönüllü çalışmaktadır. Vakıf profesyonel ekibinin ücret ve giderleri ise şirket tarafından üstlenilmiştir. Bu nedenle Vakfın genel giderleri bulunmamaktadır. Vakıf kurulduğu günden bu yana aralarında Çocuk Eğitim ve Öğretim Merkezi³, kadınlar için pastacılık, aşçılık ve çikolata yapımı eğitimi,⁴ Burkina Faso'da Yeniden Entegrasyon Merkezi,⁵ Doğru Seviyede Eğitim⁶ gibi çocukları, gençleri ve kadınları odağına alan 65 proje gerçekleştirmiştir.

Tony's Misyon Kilidi



Tony's'in ikolata endüstrisindeki sömürüyü ortadan kaldırma ve adil ticareti geliştirme misyonu, Tony's'in beş tedarik ilkesi ve yönetim kadrosunun bunlara uyma yükümlülüğü Tony's'in Şirket Ana Sözleşmesi'nde hali hazırda yer almaktadır. Bununla birlikte şirket yönetimi hiçbir koşulda bu misyondan vazgeçilmesi için Tony's Misyon Kilidi (Tony's Mission Lock) adını verdikleri bağımsız ve yasal bir yapıyı 2023 yılında uygulamaya geçirmiştir.⁷ Tony's'in Misyon Kilidi, misyon koruyucuları adı verilen ve tek sorumlulukları Tony's'in misyonunu korumak olan üç bağımsız kişi tarafından denetlenen, tamamen ayrı ve bağımsız bir kuruluşa (bu bir vakıf) şirkette altın bir hisse sağlayan yasal bir yapıdır. Bu altın hisse onlara Tony's'in misyonunun tanımında, Tony's'in beş tedarik ilkesi veya misyonla ilgili diğer maddelerde herhangi bir yasal değişikliği önleme gücünü vermektedir. Bu mekanizma böylece şirketin misyonunu şirket var olduğu sürece garanti altına almıştır. Tony's, diğer şirketlerin bu yaklaşımı örnek almalarına ve standartları birlikte yükseltmelerine yardımcı olmak amacıyla Tony's Misyon Kilidi'nin detaylarını açık kaynak olarak paylaşmaktadır.



Tony's'in Misyon Kilidi lansmanı (Kaynak: www.tonysmissionlock.org)



- 1 Tony's Open Chain Impact Report 2022/2023. Erişim: Şubat 2024. online.flippingbook.com/view/371809889/18/
- 2 Vakıf ile ilgili daha detaylı bilgiye ve yürüttükleri projelere buradan ulaşılabilir: www.chocolonelyfoundation.org/
- 3 www.chocolonelyfoundation.org/projects/child-learning-education-facility/
- 4 www.chocolonelyfoundation.org/projects/training-in-confectionary-cooking-chocolate-making-for-women/
- 5 www.chocolonelyfoundation.org/projects/teaching-at-the-right-level/
- 6 www.chocolonelyfoundation.org/projects/teaching-at-the-right-level/
- 7 www.tonysmissionlock.org/

SONUÇ YERİNE

Tony's Chocolonely, çikolata endüstrisinde ve kakao tedarik zincirinde süregelen etik ve sosyal zorlukların üstesinden gelmek için yenilikçi, işbirlikçi ve meydan okuyan yaklaşımı ile ön plana çıkmaktadır. Küçük ölçekli kakao yetiştiricileri ve onların ortak olduğu kooperatiflerle doğrudan ilişki geliştirerek daha temiz, izlenebilir ve ortaya çıkan ekonomik değerini daha adil bir şekilde paylaşılabilirliğine dair iyi bir örnek oluşturmaktadır. Tony's, adil ticareti savunarak, kakao yetiştiriciliğinde çocuk işçiliğini sonlandırmak için sorumluluk alarak, sürdürülebilir uygulamaları pratiğe dökerek ve iş dünyası ve insan hakları alanında uluslararası normları dikkate alarak öncü bir şirket olarak kendini göstermektedir. Bu ilkelere olan bağlılığı sayesinde Tony's Chocolonely, meselenin (misyonun) kâr elde etmekten daha önemli olduğunu, hatta oyunu kurallarına göre oynayarak ve insanları ciddiye alarak da kâr elde eden bir şirketin mümkün olduğunu bizlere göstermektedir. Şirket, sosyal sorumluluk ve sürdürülebilirlik gibi konulara odaklanarak, sektördeki diğer şirketler için alternatif ya da hayırseverlik gibi görünen ama aslında olması gereken bir model sunmaktadır. Şirketin iş modeli, çikolata endüstrisinin geleneksel normlara adeta meydan okumaktadır.



Tedarik zincirimizde hiçbir zaman modern kölelik vakasına rastlamadık, ancak çikolatamızın %100 kölelikten arınmış olduğunu garanti etmiyoruz. Köleliği ve çocuk işçiliğini önlemek için elimizden gelen her şeyi yaparken, aynı zamanda gerçekçiyiz. Öncelikle, kakao tarlalarını 7/24 izlemek için orada olamayız ve bu tür bir izlemeye inanmıyoruz. Amacımız kendi çikolatalarımızın ötesine uzanıyor: tüm sektörü değiştirmek istiyoruz, bu da sorunların olduğu yerde olmayı ve böylece onları çözebilmeyi gerektiriyor. Ancak o zaman tüm çikolataları %100 kölesiz hale getirme misyonumuzu gerçekleştirdiğimizi söyleyebiliriz.



Şirketin küresel çapta öne çıkmasının temelinde, hak temelli bir şirket olma bilinci ve etik yönetim anlayışı yatmaktadır. Küçük ölçekli üreticilerle doğrudan ilişki geliştirme, sürdürülebilir tedarik zinciri yönetimi ve yenilikçi satın alma pratikleri özellikle iş dünyası ve insan hakları alanında son dönemde ortaya çıkan bağlayıcı

ve/veya bağlayıcı olmayan düzenlemeler için ideal bir model sunmaktadır. Şirketin kakao tedarik zinciri ve çikolata üretim sürecini şeffaf bir şekilde paylaşması; sadece hissedarlar için değil tüketiciler de dahil tüm ilgili paydaşlar için şeffaf ve hesap verilebilirlik ilkesine bağlı bir kurumsal raporlama sistemi ortaya koyarak iş süreçleri hakkında kamuoyunu bilgilendirmesi ve hak temelli bir şirket olma yolunda attığı adımlar farklı sektörlerden ve ölçeklerden işletmeler tarafından izlenebilir ve uyarlanabilir görünmektedir. Bu, tedarik zincirlerinde sosyal sorunların çözümünde şirket içi ve dışındaki tüm paydaşlarla daha etkili iletişim sağlayarak güven inşa etmenin yoludur.

Tony's Chocolonely örneğinin hak temelli ve misyon odaklı bir şirket olma yolunda kat ettiği mesafe, geçtiği aşamalar, karşılaştığı engeller ve bunları aşmak için ortaya koyduğu çözüm önerileri Türkiye'deki KOBİ'ler için bir ilham kaynağı olabilir. Hak temelli yönetim, sürdürülebilir tedarik zinciri, şeffaflık, esnek hedefler, tüketicilerin güvenini kazanma ve onları çözümün bir parçası haline getirme, toplumsal aktivizm ve uluslararası işbirliği konularında atılacak adımlar, KOBİ'lerin de benzer bir etik çerçeve içinde faaliyet göstermelerine ve ürünlerine değer katmalarına katkı sağlayabilir.



Peki biz hayalperest miyiz? Biz kendimiz öyle düşünmüyoruz. Büyük ve sınırsız düşünmeye cesaret ediyoruz ve bu nedenle çok şey yapıyoruz. Odak noktamız ve yol haritamızla, hayalimize inanıyoruz ve onu gerçekleştirmeye kararlıyız.



KALKINMA
ATÖLYESİ



Kingdom of the Netherlands