

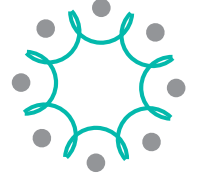


MEVSİMLİK TARIM GÖÇÜNDEN ETKİLENEN ÇOCUKLARA (6-14 YAŞ GRUBU) YÖNELİK MÜDAHALELER PROGRAMI

# PAMUK ÜRETİMİNDE ÇALIŞAN ÇOCUKLAR İÇİN MODEL EYLEM PLANI







KALKINMA  
ATÖLYESİ

# PAMUK ÜRETİMİNDE

## ÇALIŞAN ÇOCUKLAR İÇİN

### MODEL EYLEM PLANI

# Mevsimlik Tarım Göçünden Etkilenen Çocuklara (6-14 yaş grubu) Yönelik Müdahaleler Programı Pamuk Üretiminde Çalışan Çocuklar İçin Model Eylem Planı

**Proje Koordinatörü**  
Ertan KARABIYIK

**Proje Asistanı**  
Tuğba ATALAR

**Katkı verenler**  
Özsel BELELİ

**Türkçe düzelti**  
Emine KOÇAK

**Fotoğraflar**  
Proje Ekibi

**Harita ve Şekiller**  
Ali KAPLAN

**Tasarım**  
Kurtuluş KARAŞIN

**Baskı**  
Altan Matbaası  
394 8 394 - Ankara

- 1. Baskı, Temmuz 2012, Ankara**
- 2. Baskı, Haziran 2013, Ankara**

**Kalkınma Atölyesi**  
Bilim, Kültür, Eğitim, Araştırma, Uygulama, Üretim ve İşletme Kooperatifi  
Dodurga Mah. Poligon Sitesi 30-A, Türkkonut  
Çankaya-Ankara  
[www.kalkinmaatolyesi.org](http://www.kalkinmaatolyesi.org)  
[info@kalkinmaatolyesi.org](mailto:info@kalkinmaatolyesi.org)  
+ 90 541 457 31 90





## Önsöz

Kalkınma Atölyesi, 2000’li yıllardan itibaren Türkiye’de çocuk işçiliğinin en kötü biçimlerinden olan mevsimlik ve gezici tarım işlerinde çalışan çocuklarla ilgili çeşitli araştırma ve eylem planları geliştirme çalışmaları yapmaktadır.

Atölye kurucuları tarafından, 2002 yılında Uluslararası Çalışma Örgütü (ILO) tarafından desteklenen *Adana-Karataş İlçesinde Pamuk Toplamada Çalışan Çocuklar Temel Araştırması*, gerçekleştirilmiştir. Bu çalışmada ortaya çıkan olumsuz sonuçlara çözüm getirmek amacıyla 2004 yılında bir eylem planı tasarlanmıştır. 2009–2011 yılları arasında mevsimlik tarım göçüne katılan ailelerin 0-6 yaş grubu çocuklarını hedef alan ve onların yaşam hâllerini araştıran *Mevsimlik Tarım İşçilerinin 0-6 Yaş Çocuklarının Yaşam Hâlleri Araştırması* gerçekleştirilmiştir. 2011-2012 yıllarında Hollanda Büyükelçiliği tarafından sağlanan teknik ve finansal destekle *Mevsimlik Tarım Göçünden Etkilenen Çocuklara (6-14 Yaş Grubu) Yönelik Müdahaleler Programı* kapsamında, pamuk hasadında çalışan çocuklar için Şanlıurfa’da temel bir araştırma yapılmıştır. Araştırma verileri, pamuk üretimi ile ilgili diğer çalışmalar ve 21 Mayıs 2012’de Şanlıurfa’da yapılan “katılımcı model eylem planı geliştirme toplantısı” çıktılarına dayalı olarak *Pamuk Üretiminde Çalışan Çocuklar İçin Model Eylem Planı* geliştirilmiş ve yerel eylem planlarına katkı sağlaması amacıyla pamuk üretimi yapılan illere gönderilmiştir.

Bu Model Eylem Planı üç bölümden oluşmaktadır: Birinci bölümde pamuk üretimi ile ilgili genel bilgiler, ikinci bölümde alan araştırmasının temel bulguları, üçüncü bölümde ise pamuk üretiminde çocuk işçiliğinin önlenmesi için yerel düzeyde yapılması öngörülenler yer almaktadır. Model Eylem Planı, pamuk üretiminde çocuk işçiliğinin önlenmesine yönelik il veya ilçe düzeyinde hazırlanacak detaylı çalışmalar için bir altlık niteliğindedir. Öncelikler, tercihler yerel düzeyde belirlenmeli ve uygulamalar buna göre gerçekleştirilmelidir. Model Eylem Planı’nın hazırlanmasında emeği geçen çocuklara, ailelerine, Şanlıurfa kamu kuruluşu temsilcilerine, sivil toplum ve meslek kuruluşlarına, Şanlıurfa Valiliği’ne, Millî Eğitim Bakanlığı Temel Eğitim Genel Müdürlüğü temsilcisine, Şanlıurfa İl Millî Eğitim Müdürlüğü’ne, Çalışma ve Sosyal Güvenlik Bakanlığı Çalışma Genel Müdürlüğü temsilcilerine, Kalkınma Atölyesi uzman ve çalışanlarına, araştırma ve eylem planı geliştirme sürecine teknik ve finansal destek sağlayan Hollanda Büyükelçiliği’ne teşekkür ederiz. Model Eylem Planı’nın, pamuk üretiminde çocuk emeğinin ortadan kaldırılmasına katkı sağlaması umuduyla.



Giriş	7
Pamuk Ürünü Hakkında	8
Pamuk Üretiminde Çalışan Çocuklar	16
Çözümler ve Zamana Bağlı Eylemler	21
Yerel Düzeyde Eylem Planı Hazırlığı ve Uygulaması: Yöntem Önerisi	24
Sonuç Yerine	30







## Giriş

Kalkınma Atölyesi 2002 yılından itibaren mevsimlik ve gezici tarım işlerinde çalışan çocuklara yönelik araştırma, planlama ve uygulama süreçlerini kapsayan çeşitli program ve projeler gerçekleştirmektedir.

*Mevsimlik İşçi Göçünden Etkilenen Çocuklara (6-14 Yaş Grubu) Yönelik Müdahaleler Programı*, Hollanda Büyükelçiliği'nin İnsan Hakları Programı kapsamında desteklenen bir sosyal kalkınma ve insan hakları projesidir.

Projenin başlıca çıktıları; zorunlu eğitim çağında olup da 6-14 yaş grubundaki mevsimlik ve gezici tarım işlerinde çalışan çocukların ürün desenine (fındık, pamuk, şeker pancarı, örtü altı alçak tünel sebze yetiştiriciliği) göre çalışma ve eğitim ilişkilerinin ortaya konulduğu;

- (a) temel alan araştırması,
- (b) müdahalelere yönelik ürün bazlı model eylem planları,
- (c) merkezî kurumlara, özel sektör ve sivil toplum kuruluşlarına yönelik politika önerileri ve
- (d) tanıtım-savunu amaçlı mevsimlik ve gezici tarım işçiliğinde çalışan çocukları anlatan görsel materyallerden oluşmaktadır.

Pamuk üretimi yapılan illerde çalışan mevsimlik ve gezici tarım işçisi çocuklara yönelik bir model eylem planı hazırlanmıştır. Bu model eylem planı pamuk üretimi yapılan bütünü il ve ilçelerde ilgililerin geliştirebilecekleri eylem planları için bir altlık niteliğindedir.

Bilindiği gibi mevsimlik ve gezici tarım işlerindeki çocuk işçiliği kapsamında çalışan 18 yaş altı çocuklar, ILO'nun 182 sayılı "en kötü biçimlerdeki çocuk işçiliği" kapsamında tanımlanmış olup, 2015 yılına kadar bu kapsamdaki çocuk işçiliğinin sonlandırılması hükümet tarafından taahhüt edilmiştir. Pamuk üretiminde çalışan mevsimlik ve gezici çocuk işçiler de bu kapsamda yer almaktadır.



## Pamuk Ürünü Hakkında

Pamuk; üretildiği ülkelerde, istihdam ve katma değer bakımından ekonomik ve tarihi öneme sahip bir üründür. Örneğin, 19. yüzyılda ABD’de köleliğin kaldırılması tartışmaları Amerikan İç Savaşı’nın nedenleri arasında sayılmıştır.<sup>1</sup> Köleler o dönemde pamuk üretiminde baş aktör konumunda idi. Endüstri devriminde pamuk, dokuma sanayi için belirleyici olmuştur. Osmanlı Devleti’nde pamuk üretimi, Amerikan İç Savaşı’ndan sonra ABD’deki üretimin azalmasına paralel olarak artmaya başlamıştır.

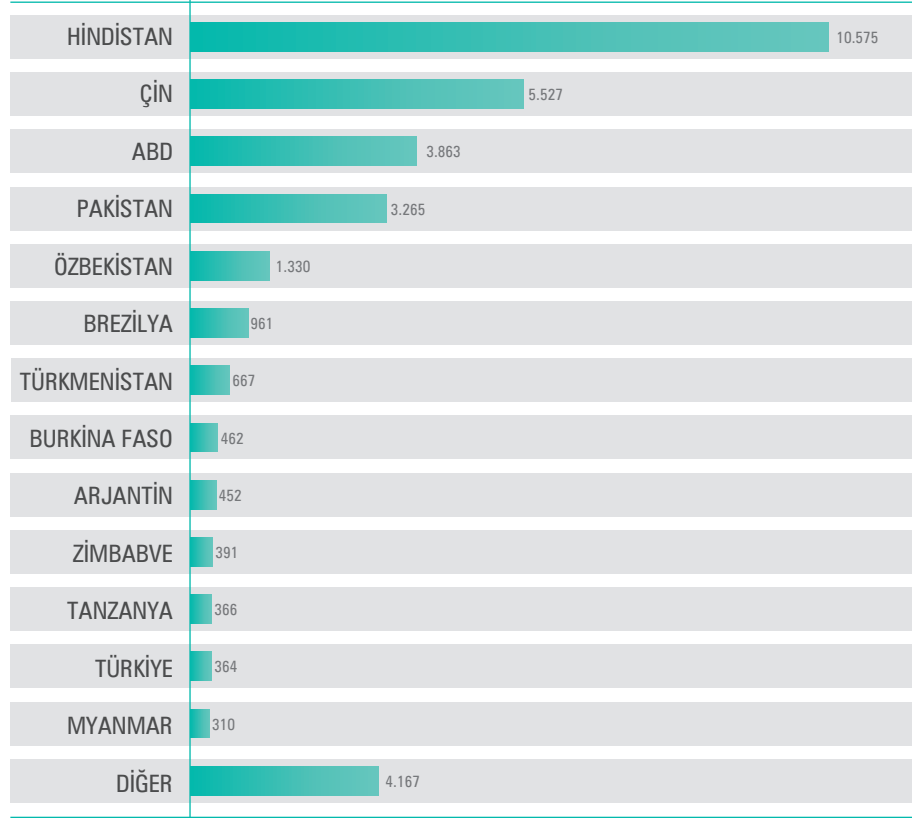
Pamuk üretimi yıl içinde oldukça uzun döneme yayılan bir çalışmayı gerektirmektedir. Mart ayında toprağı ekime hazırlamayla başlayan süreç, eylül-kasım aylarında yapılan hasada kadar devam etmektedir. Üretim sürecinde insan emeğine duyulan gereksinim son yıllarda daha da azalmaya başlamıştır. Türkiye’de yüz binlerce insanın emeğinden pamuk çapalama ve hasadında yararlanılmaktadır. Mevsimlik ve gezici tarım işçiliğinin yaygın olarak yapıldığı pamuk üretimine, aileleri ve yakınlarıyla birlikte 6-14 yaş grubu çocuklar da katılmaktadır. Okulların kapanmasına yakın dönemde başlayan pamuk çapalama ile okulların açıldığı zaman başlayan pamuk hasadına katılan bu çocuklar, eğitim ve öğretimden uzak kalmakta, sağlıkları çalışma koşullarından dolayı olumsuz etkilenmektedir.

Araştırmalar, bir pamuk hasadı sezonunun ortalama 50 gün sürdüğünü ve bu süre kapsamında bir işçinin 10 dekar (1 hektar) pamuk toplayabildiğini göstermektedir. 2010 yılında 364 bin hektar pamuk ekimi yapılan Türkiye’de, 364 bin işçinin ortalama 50 gün pamuk topladığı varsayılmaktadır. 2010 yılındaki pamuk hasadının yüzde 10’unun makine ile yapıldığı varsayılırsa; bu yıl yaklaşık 320 bin işçi, bir sezon boyunca pamuk toplama işinde çalışmış demektir. Bu işçilerin ne kadarının mevsimlik ve gezici işçi olduğu, bunların içinde de ne kadarının 6-14 yaş grubu çocuğun olduğu bilinmemektedir. Ayrıca pamuk çapalama ve diğer tarımsal üretim sürecine katılan aile ve çocuk sayısı da bilinmemektedir.

<sup>1</sup> [http://tr.wikipedia.org/wiki/Amerikan\\_%C4%B0%C3%A7\\_Sava%C5%9F%C4%B1](http://tr.wikipedia.org/wiki/Amerikan_%C4%B0%C3%A7_Sava%C5%9F%C4%B1)

## Dünyada Pamuk Üretimi

Şekil 1: Dünyada Pamuk Ekim Alanları (Bin Hektar, 2010 projeksiyon)<sup>2</sup>

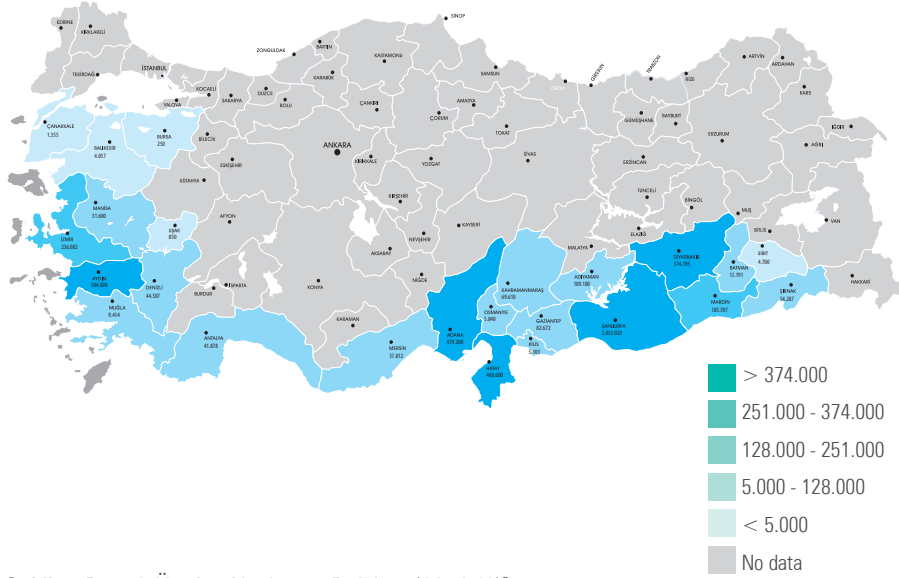


Dünyada ortalama 33 milyon hektar alanda pamuk ekimi yapılmaktadır. Dünyada pamuk ekim alanlarının en geniş olduğu ülke yaklaşık 10 milyon hektar alan (yüzde 27 pay) ile, Hindistan'dır. Onu; sırasıyla Çin, ABD, Pakistan, Özbekistan, Brezilya ve Türkmenistan izlemektedir. Türkiye ekim alanları itibarıyla 2009/2010 döneminde 12. sırada yer almaktadır.

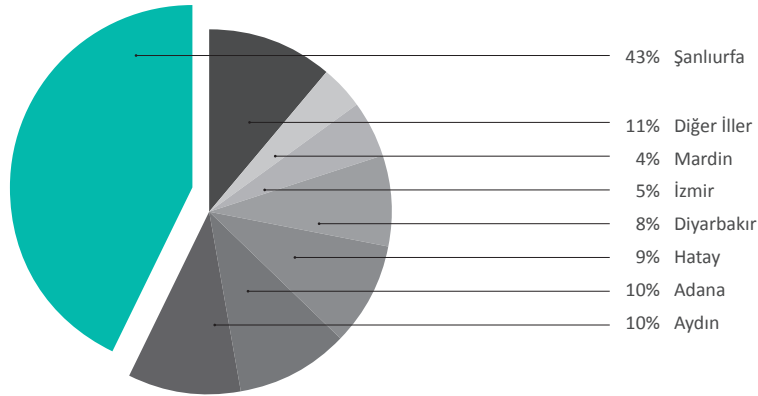
<sup>2</sup> Sanayi ve Ticaret Bakanlığı, Teşkilatlandırma Genel Müdürlüğü (Tarih yok.), *2010 Yılı Pamuk Raporu*, Ankara,

## Türkiye’de Pamuk Üretimi

Harita 1: Pamuk Üretim Alanı Miktarının İllere Göre Dağılımı (DeKar-2010)



Şekil 2: Pamuk Üretim Alanlarının Dağılımı (2010-%)<sup>3</sup>



Türkiye’de pamuk tarımı Güneydoğu Anadolu Bölgesi, Ege Bölgesi, Çukurova ve az miktarda da olsa Antalya’da yapılmaktadır. Lif pamuk üretiminin, yaklaşık yüzde 50’si Güneydoğu Anadolu Bölgesi’nde, yüzde 28’i Ege Bölgesi’nde, yüzde 21’i Çukurova’da ve yüzde 1’i Antalya yöresinde gerçekleştirilmektedir.<sup>4</sup>

<sup>3</sup> TÜİK, 2012

<sup>4</sup> Sanayi ve Ticaret Bakanlığı Teşkilatlandırma Genel Müdürlüğü (Tarih yok.), *2010 Yılı Pamuk Raporu*, Ankara, s:6

Ege Bölgesi'nin pamuk üretiminde, son 10 yılda hızlı bir azalma görülmektedir. Örneğin, 2000 yılında toplam 67 bin üretici pamuk yetiştirirken, 2009 yılında bu sayı 12 bine düşmüştür. Ayrıca Ege Bölgesi'nde pamuk hasadının yaklaşık yüzde 90'ı pamuk toplama makineleriyle yapılmaktadır.

Tablo 1: Ege Bölgesi Pamuk Üretici Sayısı (Kişi)<sup>5</sup>

	İzmir	Aydın	Manisa	Denizli	Muğla	Balıkesir	Çanakkale	Toplam
2000 / 2001	18.804	23.257	11.724	4.951	5.961	1.765	1.045	67.507
2008 / 2009	3.755	6.548	419	965	724	147	87	12.645

Türkiye'de pamuk üretiminin son yıllardaki düşüşüne paralel olarak kaliteli pamuğun yetiştiği Ege Bölgesi'nde de pamuk üretimi önemli ölçüde gerilemiştir. 2000'li yılların başlarında 300 bin ton seviyelerinde olan Ege Bölgesi pamuk üretimi 2009/10 sezonunda 75 bin ton seviyelerine düşmüştür.

Üretimdeki bu düşüş, pamuğa verilen desteklerden yararlanan üretici sayısındaki gerilemede de açıkça görülmektedir. Pamuk üretimi yerine mekanizasyonu fazla olan başka ürünlerin yetiştirilmesinin tercih edilmesine sebep olmuştur.<sup>6</sup> Pamuğun yerel ve küresel fiyatları ekim alanlarının artmasını ve azalmasını etkilemektedir. Örneğin, 2010 yılında kütlü pamuğun fiyatının yüksek olması nedeniyle -henüz verilerin kesinleşmemesiyle birlikte- 2011 yılında ekim alanlarının arttığı ifade edilmektedir.

5 Sanayi ve Ticaret Bakanlığı, Teşkilatlandırma Genel Müdürlüğü (tarih yok), *2010 Yılı Pamuk Raporu*, Ankara, s:6

6 Sanayi ve Ticaret Bakanlığı, Teşkilatlandırma Genel Müdürlüğü (tarih yok), *2010 Yılı Pamuk Raporu*, Ankara, s:7

## Şanlıurfa'da Pamuk Üretimi

Gıda, Tarım ve Hayvancılık İl Müdürlüğü'nün 2010 yılı verilerine göre Şanlıurfa 187.462 hektar ile Türkiye'nin pamuk ekim alanının yüzde 44,5'ine sahiptir.<sup>7</sup>

Tablo 2: Şanlıurfa'da Pamuk Üretimi Yapan Çiftçi Sayısı ve Pamuk Üretim Alanı (2010)<sup>8</sup>

İlçe Adı	Üretici / Çiftçi Sayısı	Pamuk Üretim Alanı (ha)	Dağılım (%)
Akçakale	3.845	27.052	14,43
Birecik	85	150	0,08
Bozova	1.570	8.086	4,31
Ceylanpınar	1.871	7.900	4,21
Harran	3.629	28.200	15,04
Hilvan	1.145	9.000	4,80
Merkez	5.553	44.997	24,00
Siverek	1.974	35.000	18,67
Suruç	536	2.000	1,07
Viranşehir	3.260	25.077	13,38
TOPLAM	23.468	187.462	100,00

Pamuk üretim alanlarının dörtte biri merkez ilçede, üçte biri Akçakale ve Harran ilçelerinde yoğunlaşmaktadır. Toplam ekim alanının yüzde 19'u Siverek, yüzde 15'i Suruç, Ceylanpınar, Hilvan, Bozova ve Birecik ilçelerinde yer almaktadır. Pamuk ekimi yapanların yüzde 73'ü tarla sahibi, yüzde 15'i kiracı, yüzde 12'si ise yarıcı konumundadır. Pamuk ekim alanlarının yüzde 27'si 1-50 dekar, yüzde 21'i 51-100 dekar, yüzde 24'ü 101-200 dekar, yüzde 28'i ise 201 dekar ve daha büyüktür.<sup>9</sup>

## Pamuk Hasadı

Türkiye'de pamuk hasadına başlama tarihi bölgenin iklim koşullarına, ekim tarihine ve sulama koşullarına göre değişmektedir. Ege ve Antalya Bölgelerinde elle pamuk toplama 15 Eylül'den itibaren başlayıp, kasım ayı sonuna kadar devam etmektedir. Ege Bölgesi'nde pamuk hasadının yüzde 90'ı makine ile yapıldığından ekim sonuna doğru tamamlanan pamuk toplama işi, Çukurova Bölgesi'nde eylül başından kasım sonuna, Güneydoğu Anadolu

7 Şanlıurfa Gıda, Tarım ve Hayvancılık İl Müdürlüğü brifing notu, 2011.

8 Sema Başbağ ve ark. (2011): *Diyarbakır ve Şanlıurfa İllerinde Pamuk Sektörü Envanterinin Hazırlanması Projesi*, Karacadağ Kalkınma Ajansı, Dicle Üniversitesi, Şanlıurfa. s:26.

9 Sema Başbağ ve ark. (2011): *Diyarbakır ve Şanlıurfa İllerinde Pamuk Sektörü Envanterinin Hazırlanması Projesi*, Karacadağ Kalkınma Ajansı, Dicle Üniversitesi, Şanlıurfa. s:28.

Bölgesi'nde ise eylül ayının ortalarından kasım ayının başına kadar devam eder.<sup>10</sup> Pamuk hasadında ekilen miktar ve elle toplama oranı ile hava koşulları toplama sezonunun sonunu belirlemektedir. 2011 sezonunda Şanlıurfa'da pamuk toplama çalışmaları kasım ayı sonunda tamamlanmıştır.

Türkiye'de pamuk hasadı, genellikle pamuk toplama işçilerinin tarlayı 2-3 kez dolaşmasıyla yapılmaktadır. İlk dolaşmada toplanan pamuk en kaliteli pamuk olma özelliğine sahiptir. Pamuk toplama işçileri sezonun başında pamuk toplanacak araziye gelmekte, illerde belirlenen birim fiyat karşılığında pamuk toplamaktadırlar. Bir işçi günde ortalama 70-80 kg. pamuk toplayabilmektedir. İşçiler pamuk toplamaya aileleriyle geldiğinden çocuklar da pamuk toplama işinde çalışmaktadır.<sup>11</sup>

Pamuk hasadında ücret iki şekilde; (a) günlük toplanan pamuk miktarının bir kilosunun toplama fiyatıyla çarpılmasıyla, (b) genellikle Şanlıurfa ve civarında uygulanan 'kürekçi' olarak da isimlendirilen yöntemle, aile üyelerinin pamuk üretim sürecinin bütün işçiliği (toprak hazırlığı, tohum ekimi, çapalama, sulama, ilaçlama ve toplama vs.) karşılığında pamuk ürününün yüzde 30'unu almasıyla belirlenmektedir. Bu yöntemde pamuk fiyatları ailenin pamuk işçiliğinden elde ettiği toplam gelirini belirlemektedir.<sup>12</sup>

Türkiye'de 2010 yılında 364 bin hektar alanda pamuk ekimi yapılmıştır. Yukarıda da belirtildiği gibi 2010 yılında pamuk sezonunda pamuğun insan gücüyle toplanan kısmında yaklaşık 320 bin işçinin çalıştığı öngörülmektedir. Bu işçilerin yaklaşık 170 bini Şanlıurfa'dadır. Pamuk hasadında çalışan işçilerin bir kısmı doğrudan pamuk hasadına, bir kısmı da şeker pancarı veya başka ürünlerin hasadında çalıştıktan sonra pamuk hasadında çalışmaktadırlar.

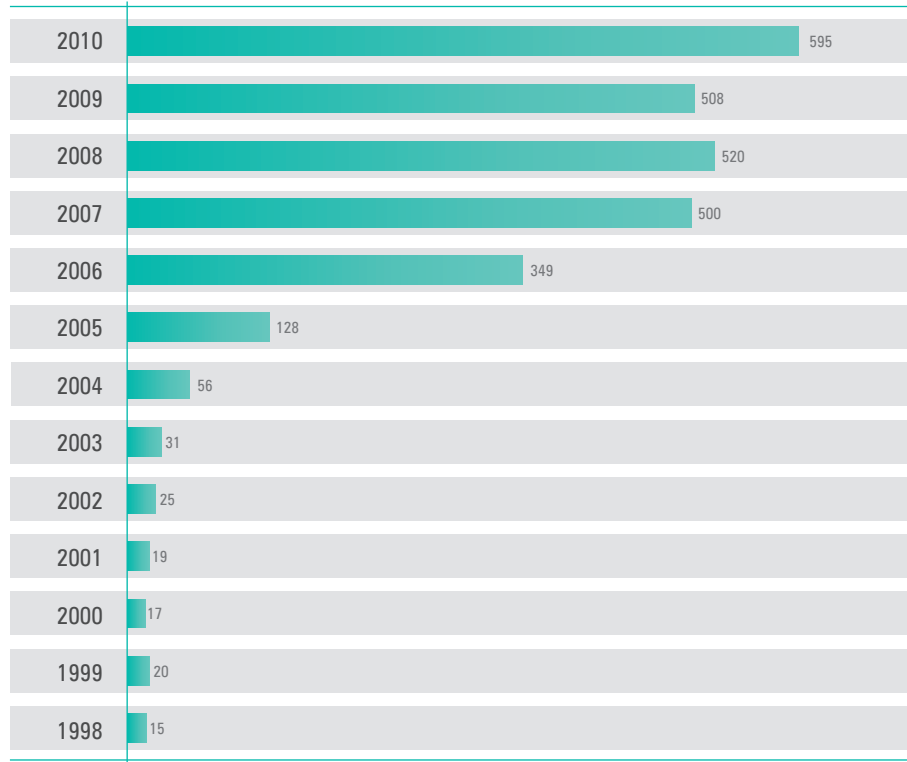
Pamuğun makine ile toplanması çalışmaları, ABD'de yaklaşık 60 yıl önce başlamıştır. Gelişmiş ülkelerin tamamında pamuk hasadının tamamı, Orta Asya ülkelerinde hasadın bir kısmı makine ile yapılmaktadır. Girdi maliyetlerinin yükselmesi, devlet desteğinin yetersiz kalması, pamuk hasadı zamanında yeterli pamuk toplama işçisinin bulunamaması ve işçilik maliyetlerinin yükselmesi, makineleşmeyi zorunlu kılmaktadır.

10 <http://www.tekstilmuhendisi.net/pamuk-hasat-zamani/>

11 <http://mkatextile.com/pamukta-makineli-hasat-ve-turkiyedeki-durum.php>

12 'Araştırma bölgesinde ortakçılar, üründen aldıkları pay oranı nedeniyle "Yüzde Otuzcu" ya da yaptıkları işin türünden dolayı "Kürekçi" olarak adlandırılmaktadır. (...) Çok büyük işletmeler genellikle "vekil" denen kuşaktan kuşağa geçen deneyimli kişilerce toprak sahibi adına bazen sayısı otuzu aşan ayrı ayrı "yüzde otuzcu" denen ortakçılara verilmektedir.' (Yaşar Aktaş (2000). Şanlıurfa Tarım İl Müdürlüğü Bitki Koruma Şubesinde Harran Ovasında Yürütülen Pamukta Entegre Örnek Çiftçi Mücadele Çalışmasının Bir Değerlendirme Denemesi, Harran Üniversitesi, Şanlıurfa. s:18. [www.yasaraktas.com/wp-content/uploads/timpocem.doc](http://www.yasaraktas.com/wp-content/uploads/timpocem.doc).

Şekil 3: Pamuk Hasadında Kullanılan Makine Sayısı (1998-2010, adet)<sup>13</sup>



Türkiye’de 1998 yılında 15 pamuk hasadı makinesi bulunurken bu sayı 2005 yılından itibaren hızla artmaya başlamış ve 2010 yılında 595 adede ulaşmıştır. Zamanla bu artış daha da hızlanacak ve pamuk hasadında insan emeği yerine makine geçecektir. Önümüzdeki on yılda pamuk hasadında hem yetişkin hem de çocuk emeğinin azalması beklenmektedir.

Ege Bölgesi’nde pamuk hasadının çok büyük kısmı makine ile yapılmaktadır. Çukurova ve Şanlıurfa’da da makine ile hasat çalışmaları başlamış ve yavaş da olsa yaygınlaşmaya devam etmektedir. Küresel piyasada kütlü pamuk fiyatlarıyla rekabet etmenin tek yolu hasadın maliyetini düşürmekten geçmektedir. Çünkü diğer girdiler hemen hemen her yerde aynı fiyata karşılık gelmektedir. Ege Bölgesi’nde elle pamuk toplamanın maliyeti 28 krş/kg iken makine ile hasadın maliyeti 10-12 krş/kg civarındadır.

Pamuk; dünyada kullanım alanı çok çeşitli ve yaygın bir ürün olup, bu ürünün üretiminde gelişmiş batı ülkeleri dışında, diğer pamuk üreten bütün ülkelerde yer almakta olan çocuk emeği; özellikle Orta ve Kuzey Afrika ülkeleri, Orta Doğu ve Türkiye, Orta Asya ülkeleri, Orta ve Doğu Asya ile Hindistan, Bangladeş ve Pakistan’da oldukça yaygındır.

13 TÜİK, [http://tuik.gov.tr/PrelstatistikTablo.do?istab\\_id=304](http://tuik.gov.tr/PrelstatistikTablo.do?istab_id=304)



Pamuk ekim alanlarının büyüklüğünde, bir önceki yılın pamuk üretiminde kullanılan girdilerin fiyatı, hükümetin pamuğa verdiği destek ve kütlü pamuk fiyatları belirleyici olmaktadır. Bu nedenle üretim alanları yıllık dalgalanmalar göstermektedir. Pamuk üretimi ve ekim alanlarının; desteklemelerin, ülke çiftçilerini küresel fiyatlardan koruyacak düzeyde olduğunda artacağını söylemek mümkündür. Ayrıca işçilik maliyetleri ve özellikle yağmurun kalite üzerindeki olumsuz etkisinden korunmak için makinele pamuk toplama da oldukça hızlanmıştır ve bu alanda yetişkin ve çocuk emeğinin her geçen yıl azalması beklenmektedir. Pamuk toplama işinde çalışmayacak olan mevsimlik ve gezici tarım işçisi bu ailelerin hangi alanlarda, nerelerde istihdam edileceği ise bilinmemektedir.

### Özbekistan'da Pamuk Hasadında Çalışan Çocuklar<sup>14</sup>

Özbekistan, dünyada en fazla pamuk ihraç eden ikinci ülke konumundadır. Ülkedeki iş gücünün üçte biri pamuk üretimi ve pamuk hasadında çalışmaktadır. Yüzbinlerce çocuk hükümetin belirlediği kotaları doldurmak için okula gitmek yerine, zorla pamuk toplamaya götürülmektedir. Pamuk üretim yerlerinden uzaktaki kırsal alanlarda bile okullar kapatılmakta ve çocuklar pamuk toplamaya zorlanmaktadır. Çocuklar, günde 10 saat güneşin altında pamuk toplamakta ve sağlıklı içme suyuna erişememektedir. Özbekistan henüz, yakın zamanda ILO'nun 138 no'lu, "çalışmada asgari yaş sözleşmesi" ve "en kötü biçimdeki çocuk işçiliğinin önlenmesi" ile ilgili 182 sayılı sözleşmeyi imzalamasına rağmen uygulamaya koymamıştır.

Avrupa'da birçok sivil toplum kuruluşu Özbek pamuğunu boykot ederek satın alınmasını önlemek ve Özbek pamuğundan üretilen tekstil ve konfeksiyon ürünlerinin satışının yasaklanması için kampanyalar düzenlemektedir. Bu kampanyaları yürüten kuruluşlardan biri de Çevre Adaleti Vakfı ([www.ejfoundation.org.uk](http://www.ejfoundation.org.uk))'dır. Özbekistan pamuğu hakkında raporlar hazırlayan kuruluş, kampanya için çeşitli görsel malzemeler üretmiştir. Avrupa'da onlarca firma Özbek pamuğu kullanmayacağını, Özbek pamuğundan üretilen tekstil ve konfeksiyon ürünlerini satmayacağını açıklamış durumdadır.<sup>15</sup>

14 <http://news.change.org/stories/uzbek-cotton-the-fabric-of-slavery>

15 <http://www.ekotrent.com/haber/20080115/Tescodan-Ozbek-pamuguna-boykot.php>



## Pamuk Üretiminde Çalışan Çocuklar

### Pamuk Üretiminde Çalışan Çocukların Yakın Dönem Tarihçesi

Dünyada pamuk üreten ülkelerden ABD, Avustralya ve İsrail'de pamuğun tamamı makine ile hasat edilmektedir. Arjantin ve Yunanistan'da ise çok büyük oranda makineli hasat söz konusudur. Orta Asya ülkelerinde ise pamuğun yüzde 20-30'u makine ile hasat edilirken geri kalanı elle toplanmaktadır. Orta Afrika, Mısır, Hindistan, Pakistan, Çin'de ise çok büyük kısmı elle toplanmaktadır.

Pamuk tarımının Anadolu'da uzun bir tarihçesi bulunmaktadır. Pamuk üretimindeki gelişmeler 11. yüzyılda Selçuklu Türkleri Döneminde gerçekleşmiştir. Osmanlı Döneminde pamuk tarımı Ortadoğu ve Balkanlar'a kadar genişlemiştir. Mısır'dan getirilen pamuk tohumları halka bedava dağıtılarak Ege ve Çukurova'da pamuk üretimi yaygınlaştırılmıştır. Ancak Cumhuriyetle birlikte pamuk üretimi hızla artmış ve kurumsal düzenlemelere tabi tutulmuştur. Bir yandan dokuma sanayine yatırım yapılmış, öte yandan pamuğun geliştirilmesi için araştırma enstitüsü ile istasyonları kurulmuştur.<sup>16</sup>

Pamuk üretimi pamuk ekimi yapılan yörede çok uzun süredir yaşayan köylülerin katıldığı bir faaliyet iken, özellikle 1950'lerden sonra üretimin artması ve yerel iş gücünün yetersiz kalmasıyla bu açık, mevsimlik ve gezici iş gücüyle karşılanmaya başlanmıştır. 1980'li yıllara kadar Çukurova ve Menderes Ovaları, pamuk ekiminin en yaygın olduğu yerler iken 1985'ten itibaren Güneydoğu Anadolu Projesi ile birlikte pamuk üretim alanının merkezi Şanlıurfa ve Diyarbakır başta olmak üzere Güneydoğu Anadolu Bölgesi'ne kaymıştır. Yalnızca Şanlıurfa toplam pamuk ekim alanının yüzde 43'üne sahiptir.

Pamuk üretiminde yakın zamana kadar insan emeği diğer bütün ürünlerden daha fazla iken, gelişen yeni tarımsal teknolojiler, başta ekim, çapalama, sulama, ilaçlama süreçlerinde insan emeğini oldukça azaltmıştır. Ancak hasat sürecinde insan emeği hâlâ eski önemini

<sup>16</sup> Oktay Gençer ve ark. (tarih yok); Türkiye'de Pamuk Üretimi ve Sorunları, [http://www.zmo.org.tr/resimler/ekler/8d437661d952917\\_ek.pdf?tipi=14&sube](http://www.zmo.org.tr/resimler/ekler/8d437661d952917_ek.pdf?tipi=14&sube)

korumaktadır. Son 10 yılda makineli hasatta artış olmasına karşılık, hâlâ pamuğun ne kadarının makine ile toplandığı kesin olarak bilinmemektedir. Gözlemler, makine sayıları ve gazete haberlerinden, makineli hasat miktarı hakkında tahmin yapmayı zorlaştırmaktadır. Bilinen gerçek; makine ile hasat edilen pamuk miktarının her geçen yıl arttığıdır.

Türkiye’de üç bölge pamuk üretiminde öne çıkmaktadır: Ege Bölgesi (İzmir, Aydın), Akdeniz Bölgesi’nin Çukurova kesimi (Adana ve Hatay) ile Güneydoğu Anadolu Bölgesi (Şanlıurfa-Diyarbakır). Bu bölgelerden Ege, pamuğunun çok büyük kısmını makineli hasatla toplamaktadır. Çukurova’da makineli hasat yaygın, Güneydoğu Anadolu’da ise oldukça düşük seviyededir. Bu durum pamuk hasadında mevsimlik işçi göçünü de etkilemektedir. Yakın zamana kadar Ege Bölgesi’ne gelen mevsimlik ve gezici tarım işçileri hem pamuk üretim alanlarının azalması hem de makineli tarıma geçilmesinden dolayı, pamuk üretimi için artık Güneydoğu Anadolu Bölgesi’nde çalışmaktadırlar. Çukurova’ya pamuk üretimi için giden işçi sayısında da benzer nedenlerle azalma söz konusudur.

Pamuk hasadından elde edilen gelir toplanan pamuk miktarına bağlı olduğu için aile üyelerinin tamamı çalışmaktadır. Ayrıca Şanlıurfa’da uygulanan “yüzde 30’cular” veya “kürekçiler” modeli de aile üyelerinin tamamının çalışması üzerine kurgulanmıştır. Bu nedenle pamuk hasadının elle yapıldığı arazilerde çocuk işçilerin çalıştığı görülmektedir.

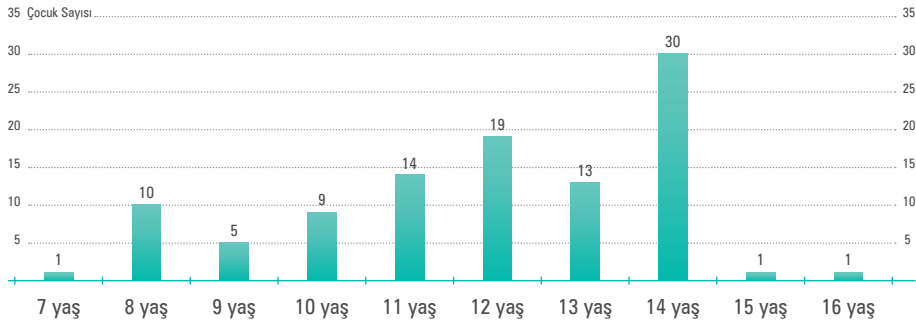
Pamuk üretiminde çalışan işçi tiplerini genel hatlarıyla üçe ayırmaktadır:

- (a) Kendi tarlasındaki pamuğu çapalayan, toplayan, komşusuna yardım eden aileler; bu ailelerin bütün üyeleri pamuk çapalama ve toplama sürecine katılmaktadır. Oldukça küçük tarlalara sahip olan bu üreticiler pamuk çapalama ve hasat işlerini kısa sürede bitirmektedir.
- (b) Pamuk tarlasının bulunduğu köy, ilçe veya ilde başkasının pamuğunu çapalamaya ve toplamaya giden işçiler; bu işçilik genellikle tarla sahibi veya o yöredeki tarım araçları tarafından organize edilmektedir. Bu işçilerin çoğu akşamları evlerine dönmektedir. Bu işçiler aile üleriyle birlikte olduğu kadar bağımsız bireyler olarak da çalışmaktadırlar.
- (c) Pamuk üretim alanlarının dışından, genellikle Doğu ve Güneydoğu Anadolu illerinden pamuk hasadı için gelen işçiler; pamuk çapalama ve toplamaya aile üleriyle birlikte gelmekte ve pamuk hasadına, şeker pancarı veya bir başka bir ürünün hasadının bitiminden sonra katılmaktadır.

## Pamuk Hasadında Çalışan Çocuklarla İlgili Alan Araştırması Sonuçları

Kalkınma Atölyesi araştırma ekibi tarafından 18-23 Ekim 2011 tarihlerinde Şanlıurfa'da gerçekleştirilen alan çalışmasında amaca yönelik örnekleme tekniğiyle 6-16 yaş grubunda olan 103 kız ve oğlan çocuk ile bu çocukların 50 hanehalkı üyeleriyle anket çalışması, odak grup görüşmeleri ve pamuk hasadıyla ilgili taraflarla kurumsal görüşmeler yapılmıştır. Araştırmanın zamanlamasından dolayı pamuk üretim süreçlerinden bakım döneminde çalışan çocuklarla ilgili değerlendirme yapılamamıştır. Bu araştırmadan elde edilen temel veriler ve bulgular aşağıda yer almaktadır.

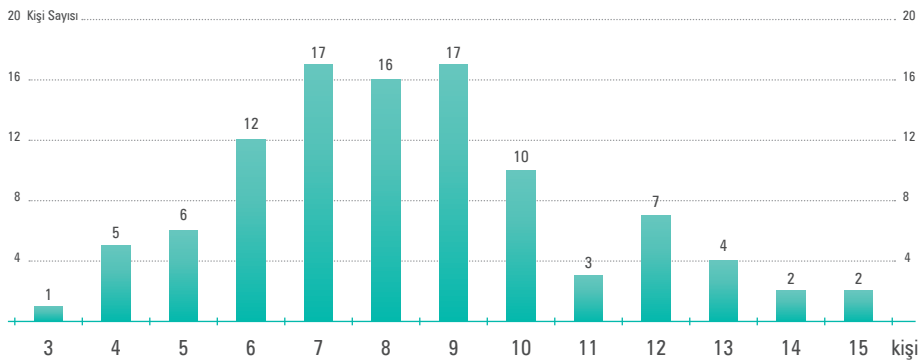
Şekil 4: Anket Yapılan Çocukların Yaş Dağılımı (Toplam 103 Çocuk)



### Temel Bulgular ve Sorunlar

**Demografik Yapı:** Araştırmaya katılan çocukların hane başına ortalama nüfusu 8,4'tür. Çocukların sürekli yaşadıkları yer Şanlıurfa'nın merkez ilçesi ile merkeze bağlı köylerdir. Çocukların tamamının nüfusa kaydı bulunmaktadır. Çocuklardan yalnızca biri sözlü olup diğerleri bekârdır.

Şekil 5: Evde Kendisi de Dâhil Yaşadığı Kişi Sayısının Dağılımı (%)



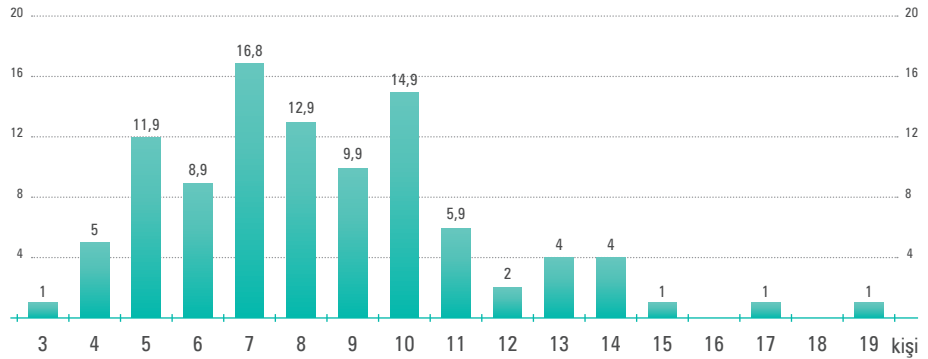
Çocukların yüzde 18,4'ünün ana dili Türkçe, yüzde 59,2'sinin Kürtçe, yüzde 21,4'ünün ise Arapça'dır. Çocukların tamamı Türkçe konuşabilmektedir. Yüzde 81,3'ü Kürtçe ve yüzde

32'si Arapça konuşabilmektedir. Çocukların çok büyük bir kısmı iki dil, bir kısmı ise üç dil konuşabilmektedir.

**Barınma ve Yaşam Ortamları:** Pamuk hasadında çalışan çocukların barınma koşulları incelendiğinde; yüzde 41'i naylon veya kamıştan yapılmış çadırlarda, yüzde 41'i bez veya brandadan yapılmış çadırlarda, yüzde 11,7'si ise ev veya damlarda konaklamaktadır. Ankete katılan çocukların yalnızca yüzde 2'si valilik tarafından yapılmış barınma yerlerinde konaklamaktadır.

Şanlıurfa'da pamuk hasadı işçileri iki türlü konaklama tipolojisine sahiptir; (a) Yüzde 30'cular veya kürekçiler çalıştıkları tarla sahiplerinin arazisinde çadır veya damlarda konaklamakta ve aile olarak yalnız kalmaktadırlar. (b) toplu olarak ya çadır grupları şeklinde ya da valilik tarafından METİP kapsamında inşa edilen konutlarda konaklayan aileler bulunmaktadır. Valilik tarafından inşa edilen konutların dışındaki barınma yerlerinde su, elektrik, atık su, tuvalet vb. altyapı olanakları oldukça sınırlıdır.

Şekil 6: Çadırda veya Diğer Konaklama Yerlerinde Yaşayan Kişilerin Mekan Başına Dağılımı (%)



Bir çadırda veya damda 7 kişi konaklayanların oranı yüzde 17, 10 kişi konaklayanların oranı yüzde 15'tir. Konaklamalarda ailelerin tamamı aynı yerde yaşamaktadır.

"Çadır, dam veya evde bir odamız var" diyenlerin oranı yüzde 89'dur. Bir odada ortalama 8 kişi yaşamaktadır. "Konaklama yerinde içme suyu temiz" diyenler yüzde 86, "atık su sistemi var" diyenler ise yüzde 3'tür. Yaşam ortamının en önemli sorunlarının başında atık su sisteminin olmaması gelmektedir.

**Çalışma Koşulları:** Pamuk hasadı eylül ayının ortasında başlayıp kasım ayı içinde tamamlanmaktadır. Ortalama 50 gün süren hasat çalışmasında çocuklar, hemen hemen hiç ara vermeden çalışmaktadır. Günde ortalama 11,3 saat pamuk tarlasında çalışan çocuklardan, "pamuk hasadı dışında başka işlere de gideriz" diyenlerin oranı ise yüzde 36'dır. Ayrıca ankete katılan çocukların yüzde 8,7'sinin tarımsal ilaçlama sürecine katıldığı tespit edilmiştir.

Anket kapsamındaki çocukların yüzde 10'u mevsimlik ve gezici tarım işçiliği sırasında kaza geçirdiğini ifade etmiştir; büyük bir çuvalın altında kalma, pamuk toplarken ayak kayması ve düşme vb...

Çocuklar yalnızca pamuk toplamamaktadır. Bunun yanında su taşıma, kardeşlere bakma, eşyaları gözetme, bulaşık yıkama, yemek hazırlama ve temizlik işlerinde de çalışmaktadır.

**Eğitim:** Pamuk hasadına katılan çocukların eğitim durumuna bakıldığında çocukların yüzde 99'unun okula kaydı olduğu görülmektedir. Anket kapsamındaki çocukların yalnızca yüzde 14'ü okul öncesi eğitime katılmıştır. Bu oran Şanlıurfa ilindeki okul öncesi eğitime katılım oranlarıyla karşılaştırıldığında beşte bir düzeyindedir. İlköğretim çağındaki çocukların yüzde 38'i yasanın öngördüğü yaşta ilköğretime kayıt edilmiş olup; yüzde 21'i, 8 veya 9 yaşında kayıt edilmiştir. Geri kalanı ise 10 ve üstü yaşlarda ilköğretime katılmıştır. Bu çocukların ilköğretime geç yaşta kayıt sorunu bulunmaktadır.

Anket kapsamındaki çocukların yalnızca yüzde 18'i bir önceki eğitim ve öğretim yılında devamsızlık yapmamıştır. Yüzde 17'si 20 günden az, yüzde 20'si 21-40 gün arası, yüzde 18'i ise 41-60 gün, yüzde 25'i ise 61 günden fazla devamsızlık yapmıştır. Çocukların yüzde 85'i okula devamsızlığın nedeni olarak "*mevsimlik tarım işçiliğini*" göstermektedir.

**Sağlık:** Pamuk hasadında çalışan çocukların yüzde 7'si günlük hayatını etkileyecek düzeyde sağlık sorunu yaşadığını ifade etmiştir. Çocukların yüzde 40'ı bel ağrısından şikâyet etmektedir. Çocukların yüzde 6,8'i hiç aşı olmadığını, yüzde 71'i düzensiz aşı olduğunu, yüzde 21'i ise düzenli aşı olduğunu belirtmiştir. Çocukların tamamına yakını günde üç öğün yemek yediklerini, yüzde 50'si günde sekiz saat, yüzde 25'i 9 saat uyuyabildiğini ifade etmiştir.



## Çözümler ve Zamana Bağlı Eylemler

### Yerel Düzeyde Eylem Planı Hazırlık Sürecinde Yanıtı Aranacak Sorular

1. Pamuk üretiminde çalışan çocuk sayısı kaçtır? Bu çocukların sayısını nasıl tespit edebiliriz? Bu çocukların ihtiyaçları nelerdir?
2. Mevsimlik ve gezici tarım işçiliği kapsamında çocuk emeğinin sona erdirilmesi durumunda, yaşam stratejisi çocuk emeğine bağlı veya önemli olan ailelerin/hanelerin gelir kayıpları nasıl karşılanacaktır? Bu kapsamda merkezî yönetimlere neler önerilebilir? Bu kayıplar doğrudan nakit veya aynı olarak karşılanabilir mi? Ailelerin giderlerini azaltabilecek önlemler neler olabilir?
3. Çocuk emeğinin sonlandırılması durumunda pamuk üretimi için ortaya çıkacak iş gücü açığını kapatmaya yönelik yerel ve merkezî düzeyde neler yapılmalıdır? Yeni iş gücü olanakları nasıl yaratılacaktır?
4. Yerel düzeyde pamuk üretiminde çocuk işçiliğinin önlenmesi için sorumluluklar nasıl belirlenecektir? Sorumlu kuruluşlar arasındaki iş paylaşımı, koordinasyon ve iş birliği nasıl sağlanacaktır?
5. Pamuk üretiminde çalışan işçilerin barınma koşullarının iyileştirilmesi için hangi modellere gereksinim bulunmaktadır? Bu kapsamda tarla sahipleri/işverenler ne tür katkı sağlayabilir?
6. Makineli hasadın insan gücü yerine kullanılması süreci nasıl ilerleyecektir? Makineli hasattan dolayı ortaya çıkacak olan iş gücü fazlası nasıl değerlendirilecektir?
7. Çocuk işçiliğinden el çektirilen çocuklar için çalışmadıkları zamanlarda bu çocukların yaş ve gelişim durumlarına uygun hangi eğitim, beceri geliştirme vb. faaliyetler uygulanacaktır? Bu programı uygulayacak kişi ve kurumlar hangileri olmalıdır?
8. Çocuk emeğinin sonlandırılması durumunda pamuk üretimi nasıl etkilenecektir ve bu etkilenemenin yerel düzeyde en aza indirilmesi için neler yapılmalıdır? Alternatif çözüm seçenekleri neler olabilir? Makineli hasat için destekleme çalışmaları yapılmalı mıdır? Evet ise, nasıl yapılmalıdır?

9. Pamuk işleyen ve pamuktan çeşitli ürünler üreten tekstil ve konfeksiyon firmalarının pamuk hasadında çocuk emeğinin sonlandırılması sürecine katılımı nasıl sağlanabilir? Sosyal sorumluluk kapsamında, sürece teknik ve finansal katkıları nasıl sağlanabilir?
10. Mevsimlik ve gezici tarım işlerinde çalışan çocuklar ile bu göç sürecinden etkilenen çocukların eğitim, sağlık, yaşam ortamı, iş sağlığı ve güvenliği konularında ulusal ve uluslararası standartların sağlanması için neler yapılmalıdır?
11. Çalışma yaşı altında bulunan çocuklar için önleyici çalışmalar neler olmalıdır? Bu çalışmalar hangi kurumlar yürütmelidir?
12. Mevsimlik ve gezici olarak bir başka yere giden çocukların eğitimlerinin devamı için ilgili il ve ilçeler ne tür önlemler almalıdır?
13. Yerel düzeyde uygulamaya konulacak çözümlerde işçilerin yaşam kültürleri, konaklama tercihleri ne derece dikkate alınmaktadır?

## **Pamuk Üretiminde Çocuk İşçiliğinin Önlenmesi İçin Temel Stratejiler ve Yaklaşımlar**

1. 15 yaşından küçük çocukların pamuk üretiminde çalışmaları hem ulusal hem de uluslararası hukuk belgelerine göre yasak olduğundan bu çocukların çalışmaları mutlaka önlenmelidir. Bu durum pamuk tarlası sahiplerine, tarım araçlarına ve mevsimlik tarım göçüne katılan işçilere bütün açıklığıyla anlatılmalıdır.
2. 16-17 yaş grubunda bulunan çocukların pamuk üretiminde çalışması 2015 yılına kadar aşamalı olarak sonlandırılmalı, bu çocukların istihdam edileceği alanlar için başta beceri eğitimleri olmak üzere mesleki eğitim seçenekleri geliştirilmelidir.
3. Pamuk üretiminde çocuk emeğinin yerine ikame edilecek yerel, bölgesel ve merkezî çözümler geliştirilmelidir. Ulusal düzeyde pamuk üretimi için yetişkin iş gücünün veya makineli hasat çalışmalarının desteklenmesi teşvik edilmelidir. Ayrıca uluslararası iş gücünden yararlanmak amacıyla yasal düzenlemeler yapılmalıdır.
4. Pamuk ürünü kullanan mamul üreticilerinin sosyal sorumluluk kapsamında çözüm sürecine katılımı, ayrıca program ve projelere fon desteğinde bulunması sağlanmalıdır. Bu kapsamda merkezî ve yerel düzeyde uygulamaya yönelik model projeler için sosyal sorumluluk fonları oluşturulmalıdır. Ayrıca özel sektörün çocuk işçiliği izleme sürecine aktif katılımı sağlanmalıdır.
5. Mevsimlik ve Gezici Tarım İşçilerinin Çalışma ve Sosyal Hayatlarını İyileştirme Projesi, METİP, kapsamında uygulanan projelerin tasarım, uygulama ve etki ölçme sürecine sivil toplum kuruluşlarının katılımı sağlanmalı, sivil toplum kuruluşlarına uygulama projeleri verilmelidir.



6. Mevsimlik ve gezici tarım işçilerinin pamuk üretiminin yapıldığı bölgeye geldiklerinde yaşam koşulları, çadır kamp alanları veya tarla sahiplerinin sağladığı konaklama olanakları için tanımlanmış standartlar olmalıdır. Başta sağlık hizmetleri olmak üzere, temiz ve sürekli içme ve kullanma suyu, atık su sistemleri, insani koşullarda konaklama olanakları sağlanmalıdır.
7. Mevsimlik ve gezici tarım işçilerinin dilek ve şikâyetleri için kolaylıkla ulaşılabilecekleri telefon numaraları tahsis edilmeli, onlara çalışma, barınma ve ücret hakları konularında danışmanlık hizmeti verilmelidir.
8. Mevsimlik ve gezici tarım işçilerinin küçük yaşta çocuklarına yönelik düzenlenmiş eğitim ve yaşam becerileri programları uygulanmalıdır. Bunun için yerel personel eğitilmelidir.
9. Yerel düzeyde hizmet sunumu için modeller geliştirmek amacıyla ulusal ve uluslararası özel sektör, gönüllü ve meslek kuruluşlarıyla iş birliği yapılmalıdır. Uluslararası deneyim Türkiye'ye aktarılmalıdır.
10. Toplumsal duyarlılık için yerel sivil toplum kuruluşları, meslek örgütleri ve medya, süreçte aktif katılmalıdır. Özellikle yerel ve merkezi medyanın çocuk işçiliği izleme sürecinde rol alması sağlanmalıdır.
11. Çocuk emeğinin ortadan kaldırılmasıyla gelir kaybına uğrayacak olan ailelerin gelir kayıplarının belirli oranda karşılanmasına yönelik yeni yerel sosyal politika önerileri geliştirilmelidir. Bu işçilerin sosyal güvenlik kapsamına alınması sağlanarak hem sağlık hem de emeklilik süreçleri başlatılmalıdır.



## Yerel Düzeyde Eylem Planı Hazırlığı ve Uygulaması: Yöntem Önerisi

- 1. Aşama:** Pamuk üretim sürecine katılan mevsimlik ve gezici tarım işçilerinin ihtiyaçlarını belirleme ve hizmet sunma amacıyla, kayıtları yapılmalıdır.
- 2. Aşama:** İl merkezi ve/veya ilçelerde mevsimlik ve gezici işçilik, özellikle çocuk emeğinin pamuk üretimindeki durumu hakkında hızlı ve basit bir analiz yapılmalıdır. Planlama, bu analiz üzerine inşa edilmelidir.
- 3. Aşama:** Pamuk üretimiyle ilgili bütün paydaşların sürece katılımıyla, bu analize bağlı olarak temel sorun alanları belirlenmeli, bu alanlar gruplandırılmalı ve önem derecelerine göre sıralanmalıdır.
- 4. Aşama:** Planlama, uygulama ve izleme sürecine katılacak kurumların kapasite değerlendirilmesi yapılmalı, roller ve sorumluluklar bu değerlendirmeye göre paylaşılmalıdır.
- 5. Aşama:** Sorun alanlarına odaklı çözümler il veya ilçenin bütün paydaşlarıyla geliştirilmelidir.
- 6. Aşama:** Çözüm önerilerinden sorumlu kurum ve kişiler belirlenmeli, bu çözümler zamana bağlı olmalı, çözüme yönelik bütçe veya diğer kaynaklar tahsis edilmeli, çözümler somut olarak ölçülebilmelidir.
- 7. Aşama:** Proje ve faaliyetler izlenmeli ve raporlanmalıdır.
- 8. Aşama:** Eylem planının izlenmesi ve değerlendirilmesinden sorumlu bir çalışma grubu kurulmalıdır.

## Yerel Politikalar ve Uygulamalar

### Pamuk Üretimi İşçi Ücretleri ve Çalışma Esasları Toplantısı

Faaliyet	Sorumlu Kuruluş	Dönem	Çıktı
Pamuk üretimi işçi ücretleri ve çalışma esaslarının belirlendiği ve tarafların katılımıyla gerçekleştirilen toplantıya katılan temsilcilerin mevsimlik ve gezici olarak çalışan çocuklar konusunda başta ulusal yasalar ve uluslararası sözleşmeler olmak üzere mevzuat konusunda bilgilendirilmesi.	Valilik Çalışma ve İş Kurumu İl Müdürlüğü	Mart Temmuz	Mevzuat Dosyası, Toplantıya Katılanların Listesi
Pamuk üretiminde çalışan çocuklar konusunda toplantı kararlarının ulusal yasalara, taahhütlere ve uluslararası sözleşmelere uygun alınmasının sağlanması.	Ziraat Odaları		Toplantı Kararları
Pamuk üretimi işçi ücretleri ve çalışma esaslarının belirlendiği toplantıda alınan kararların uygulanmasının sivil toplum ve meslek örgütleri tarafından denetlenmesi. Pamuk hasadı sonunda katılımcı değerlendirme toplantısının yapılması.	Valilik Sivil Meslek Kuruluşları	Kasım	Sivil Meslek Kuruluşları Raporları Değerlendirme Toplantısı.

### Duyarlılık ve Bireysel Kapasite Geliştirme

Faaliyet	Sorumlu Kuruluş	Dönem	Çıktı
Pamuk üreticilerine, pamuk üretiminde çalışan çocuklar konusunda duyarlılığının sağlanmasına yönelik eğitim verilmesi.	Ziraat Odaları Çalışma ve İş Kurumu İl Müdürlüğü	Sürekli	Eğitim Dokümanları ve Toplantı Dosyası
Tarım araçlarına pamuk üretiminde çalışan çocuklar konusunda duyarlılığının sağlanmasına yönelik eğitim verilmesi.	Çalışma ve İş Kurumu Müdürlüğü		
Toplumsal duyarlılık için çapalama ve hasat zamanında il ve ilçe merkezlerinin belirli yerlerine afişler asılması, reklam panolarından yararlanılması.	Belediye Sivil Toplum Kuruluşları Ziraat Odası	Mart - Haziran Eylül - Kasım	Afişler
Yerel televizyon, radyo ve gazetelerde, mevsimlik ve gezici tarım işlerinde çalışan çocuklar konusunda bilgilendirme ve duyarlılık geliştirme yayınlarının yapılması.	Üniversiteler Sivil Toplum Kuruluşları Ziraat Odası	Ağustos - Kasım	Programlar, Gazete Haberleri

## Pamuk Üretiminde Çalışan Çocukların Denetimi

Faaliyet	Sorumlu Kuruluş	Dönem	Çıktı
Çocukların pamuk tarlalarında çalışmaları esnasında izlenmeleri ve denetimlerin sağlanması. Bu kapsamda e-Okul modülünden yararlanarak izleme sonuçlarının kaydedilmesi.	Sivil Toplum Kuruluşları Meslek Kuruluşları	Mart - Haziran Eylül - Kasım	Denetleme raporları İzleme modülleri
Pamuk üretimi sezonu boyunca yapılan çalışmaların rapor hâline getirilerek Çalışma ve Sosyal Güvenlik Bakanlığı Çalışma Genel Müdürlüğü'ne gönderilmesi. Ayrıca hem yerel hem de merkezi olarak millî eğitim ve sağlık kurumlarıyla da paylaşılması.	Çalışma ve İş Kurumu İl Müdürlüğü	Aralık	Kayıtlar ve yapılan çalışmalara ilişkin raporlar
Yerel düzeyde denetim mekanizmalarının geliştirilmesi ve pilot uygulamaların yapılması.	Çalışma ve İş Kurumu Müdürlüğü Üniversiteler	Sürekli	Pilot uygulama projesi

## Hizmet Sunumu

### Eğitim

Faaliyet	Sorumlu Kuruluş	Dönem	Çıktı
Pamuk üretimine katılan ailelerin 0-5 yaş grubu çocuklarına yönelik barınma kamplarında ve işçilerin yoğun olarak yaşadıkları yerlerde toplum temelli okul öncesi eğitim programları uygulanması.	Halk Eğitimi Merkezleri	Mart - Haziran Eylül - Kasım	Eğitim programı İzleme kartları
6-14 yaş grubu çocuklara, yaş gruplarına uygun telafi amaçlı temel eğitim destek programlarının uygulanması.	İl/İlçe Millî Eğitim Müdürlüğü		Eğitim programları
15-17 yaş grubu gençlere mesleki ve beceri eğitimleri olanaklarının sunulması.	Çalışma ve İş Kurumu İl Müdürlüğü		Eğitim programları
6-14 yaş grubunda çocukların eğitime katılımının taşımalı araç yöntemiyle sağlanması.	İl/İlçe Millî Eğitim Müdürlüğü	Eylül - Kasım	e-Okul kayıtları
0-17 yaş arası özel eğitime ihtiyacı olan çocukların belirlenerek ailelerin bu konudaki hakları ve çocuklarının eğitim olanakları konusunda bilgilendirilmeleri, sağlık raporu almaları sağlanarak özel eğitim olanaklarına yönlendirilmeleri.		Mart - Haziran Eylül - Kasım	Kayıt raporları

## Saęlık

Faaliyet	Sorumlu Kuruluř	Dönem	Çıktı
Mevsimlik ve gezici tarım işçilerinin genel saęlık kontrollerinin yapılması.	İl Saęlık Müdürlüęü	Sürekli	Saęlık Kontrol Sonuçları
Hiç veya düzenli aşı olmamış çocukların aşlarının tamamlanması.			Aşı Olmuş Çocuk Listeleri
Çadır kamp alanlarında hijyen koşullarının saęlanması, çöp toplama hizmetlerinin düzenli yapılması, kamp dışında kalan haneler için de, işverenin benzer hizmetleri vermesinin saęlanması.	İl Saęlık Müdürlüęü Belediyeler	Sürekli	Denetleme Raporları
Özel eğitim ihtiyacı olan çocukların belirlenerek il-ilçe milli eğitim müdürlüklerine ve saęlık müdürlüklerine bildirilmesi. Saęlık ve eğitim hizmetinin sunulmasının saęlanması.	İl Milli Eğitim Müdürlüęü İl Saęlık Müdürlüęü	Sürekli	Saęlık Kontrolü Sonuçları
Aile hekimlerinin mevsimlik ve gezici tarım işçilerine saęlık hizmetini yerinde sunmalarına yönelik teşvik ve destek olanaklarının saęlanması.	Valilik İl Saęlık Müdürlüęü	Sürekli	Sürekli Hizmet Alan Mevsimlik ve Gezici İşçiler
İşveren/tarla sahiplerinin tarlada ilk yardım seti bulundurmaları, tarım aracısının veya onun yardımcısının ilk yardım eğitimi almasının saęlanması.	Valilik İl Saęlık Müdürlüęü Ziraat Odası	Sürekli	İlk Yardım Seti Eğitim Almış Tarım Aracısı veya Yardımcısı
Gebe kadınların yerinde izlenmesinin saęlanması.	İl Saęlık Müdürlüęü	Sürekli	İzleme Kartları
Akşam saatleri ve hafta sonlarında saęlık hizmeti sunulmasının saęlanması.			-

## Beslenme

Faaliyet	Sorumlu Kuruluř	Dönem	Çıktı
Mevsimlik ve gezici tarım işçileri ve çocuklarına yönelik saęlıklı, yeterli ve dengeli beslenme konularında eğitim verilmesi, vitamin, demir vb. mikro element desteęi sunulması ve ihtiyaç duyulan gıda malzemelerinin saęlanması.	Halk Eğitimi Merkezleri Sosyal Yardımlaşma ve Dayanışma Müdürlüęü Belediyeler	Mart - Haziran Eylül - Kasım	Eğitim Programları Dağıtım Yapılan Gıda Malzemesi Listeleri
Kamu tarafından inşa edilen konaklama alanlarında işçilere sabah kahvaltısı verilmesinin saęlanması.	Valilik Sosyal Yardımlaşma ve Dayanışma Ziraat Odası		Kahvaltı Dağıtım Listesi
Çadır kamp alanlarında yemekhane kurularak işçilerin akşam yemeklerinin düzenli olarak verilmesi.	Valilik Ziraat Odası	Mart - Haziran Eylül - Kasım	Yemek Dağıtım Listesi

## Sosyal Yardımlar

Faaliyet	Sorumlu Kuruluş	Dönem	Çıktı
Mevsimlik ve gezici tarım işçilerinin çalıştıkları illerdeki sosyal yardımlardan yararlanmalarına yönelik programların geliştirilmesi.	Valilikler / Kaymakamlıklar Belediyeler	Sürekli	Geliştirilmiş Yeni Modeller
Mevsimlik ve gezici tarım işçileri için yeni sosyal yardım modellerinin geliştirilmesi.	Üniversiteler Sivil Toplum Kuruluşları	Sürekli	

## Meslek Kuruluşları, Akademi ve Sivil Toplum Kuruluşlarının Rollerini

### İş Gücü Araştırmaları

Faaliyet	Sorumlu Kuruluş	Dönem	Çıktı
Pamuk üretiminde çocuk iş gücü payının bulunması ve çocuk iş gücünün sonlandırılması durumunda sektörün nasıl etkileneceğinin belirlenmesine yönelik yerel düzeyde araştırmalar yapılması.	Üniversiteler Araştırma Merkezleri Kalkınma Ajansları	Sürekli	Araştırma Raporları
İş gücü ikamesine yönelik çözümlerin geliştirilmesi için araştırmalar yapılması.			
Pamuk hasat makinelerinin yaygınlaşması ve bu durumda iş gücünün olası değişimi konusunda araştırmalar yapılması.			
Hasatta mekanizasyon sonucu ortaya çıkacak iş gücü fazlasının başka istihdam alanlarına yönlendirilmesi için çalışmalar yapılması.	Çalışma ve İş Kurumu Müdürlüğü Meslek Kuruluşları	Sürekli	Araştırma Raporu ve Eğitim Programları

### Hizmet Sunma Kapasitesinin Geliştirilmesi

Faaliyet	Sorumlu Kuruluş	Dönem	Çıktı
Ziraat odalarının pamuk üretiminde çocuk işçiliğinin önlenmesi, denetlenmesi konusunda örgütsel kapasitelerinin geliştirilmesi.	Çalışma ve Sosyal Güvenlik Bakanlığı Çalışma ve İş Kurumu İl Müdürlüğü	Sürekli	Kapasite Geliştirme Materyalleri
Pamuk üretimi yapılan illerde kamu çalışanları, sivil toplum, meslek kuruluşları ve yerel medyanın pamuk üretiminde çocuk işçiliğinin önlenmesi ve izlenmesi konusunda örgütsel kapasitelerinin geliştirilmesi.			

### Sivil İzleme ve Denetleme Olanakları

Faaliyet	Sorumlu Kuruluş	Dönem	Çıktı
Yerel sivil izleme ve denetleme modellerinin geliştirilmesi.	Ziraat Odaları Eğitim Sendikaları	Sürekli	Sivil İzleme Modeli
Sivil izleme uygulamasının yapılması.	Sivil Toplum Kuruluşları, Meslek Kuruluşları	Mart - Haziran Eylül - Kasım	Sivil İzleme Raporları

## Pamuk Üreticileri, Pazarlamacılar, Ürün İşleme Firmaları

### İş Gücü Arzının Yeniden Şekillenmesi

Faaliyet	Sorumlu Kuruluş	Dönem	Çıktı
Çocuk işçilerin pamuk üretiminden çekilmesi durumunda ortaya çıkacak iş gücü boşluğunun nasıl doldurulacağına yönelik çözümler üretilmesine ilişkin çalışmaların yapılması.	Çalışma ve İş Kurumu İl Müdürlüğü	Sürekli	İş Gücü Analizleri ve Alternatif Programlar
Pamuk üretiminde çocuk emeğinin yerine ikame edilecek yeni iş gücü planlanması yapılarak özellikle 19-25 yaş grubu işsizlerin istihdamı için teşvik önerilerinin alınması.	Çalışma ve İş Kurumu İl Müdürlüğü Ziraat Odaları	Sürekli	Teşvik önlemleri
Makine ile pamuk hasadının artırılması için yerel teşvik modellerinin geliştirilmesi, makine ile hasat yapan müteahhitlerin çoğaltılması	Ziraat Odaları Gıda, Tarım ve Hayvancılık İl Müdürlüğü	Sürekli	Görüntü Materyali Raporlar

### İş sağlığı ve güvenliği

Faaliyet	Sorumlu Kuruluş	Dönem	Çıktı
Pamuk üretiminde çalışanlar için iş güvenliği ve iş sağlığı konusunda mevcut standartların yanında, yeni standartların da geliştirilmesi.	Çalışma ve Sosyal Güvenlik Bakanlığı	Sürekli	Standartlar Seti
Pamuk üretiminde çalışanların iş güvenliği ve sağlığına yönelik tarla sahipleri, tarım araçları ve işçilere eğitim verilmesi.	Çalışma ve İş Kurumu İl Müdürlüğü Ziraat Odası	Mart - Haziran Temmuz - Eylül	Eğitim Seti ve Eğitim Programları
Pamuk üretiminde çalışanlar için iş güvenliği ve sağlığı malzemelerinin temin edilmesi.	İl/İlçe Ziraat Odaları	Mart - Haziran Eylül - Kasım	Fotoğraflar İş Güvenliği malzemeleri dağıtım listeleri
Pamuk ilaçlamasında kullanılan ilaç kutularının yakılarak imha edilmesi.	Ziraat Odası İl Sağlık Müdürlüğü Gıda, Tarım ve Hayvancılık Müdürlüğü	Sürekli	İmha Edilen İlaç Kutuları Tutanağı



## Sonuç Yerine

Türkiye’de üretilen pamuk, ülke ihtiyacının yarısından daha azını karşılamaktadır. Pamuğun Türkiye’nin kalkınmasında önemli bir sektör olduğunun bilinmesi ile birlikte, pamuk ve ondan elde edilen ara ürünler tekstil ve konfeksiyon için önemli bir girdi ve istihdam konusudur.

Tekstil ve konfeksiyon tedarik zincirinin en başında yer alan pamuğun üretiminde çocuk emeğinin olması önemli bir sorun alanıdır. Ekonomik kalkınma; sosyal devlet ve sosyal haklar ekseninde gerçekleştirilmelidir. Bu nedenle sosyal devlet ve sosyal haklara duyarlı tüketiciler, üretiminde çocuk emeği olan ürünleri tüketmekten her zaman vazgeçme eğilimindedir. Nitekim Özbekistan’da pamuk hasadında zorla çalıştırılan çocuklar için Avrupa’da boykot çağrıları yapılmakta ve Özbekistan’dan pamuk ithalatının yasaklanması talep edilmektedir.

Pamuk üreticileri, tüccarları, ihracatçıları, pamuk işleyen tesis işletenler, ham maddesi pamuk olan üretim yapanlar bu durumun farkında olmalıdır. Ayrıca çocuk emeği toplumsal gelişmenin önündeki önemli engellerden biridir. Çünkü çağın gereklerine uygun eğitim almış çocuklar, ülkenin geleceğinin inşasında önemli rol almaktadır. Pamuk üretiminde çalışan mevsimlik ve gezici çocuk işçilere başta eğitim ve sağlık olmak üzere gelişim hakkı sağlamak, sosyal devlet olmanın da bir gereğidir. Bu çocuklar için tarlada çalışmak yerine kendilerini geliştirebilecekleri ve yaşama güvenle bakabilecekleri yeni fırsatlar ve olanaklar yaratılmalıdır.









